

Capítulo 2: Mastering Technical Analysis

Introducción: Bienvenido al mercado. Este capítulo es tu transición definitiva de trader aficionado a trader técnico. Las velas y el volumen no son simples indicadores del mercado; son el rastro financiero que deja el dinero. Cada vela cuenta una historia de conflicto, y cada pico de volumen revela quién está respaldando ese movimiento. A partir de hoy, dejas de ser un espectador que reacciona tarde y empiezas a leer el mercado con ojos profesionales.

En esta clase dominarás:

- **El Filtro de la Verdad:** Separar rupturas institucionales de trampas de liquidez.
- **Lectura de Intención:** Entender qué intentó hacer el precio y quién ganó realmente antes del cierre de la vela.
- **Validación de Entradas:** Usar el volumen como juez que autoriza poner el trade.
- **Ejecución por Contexto:** Dejar de operar patrones visuales aislados para operar zonas de alta probabilidad y velas de alta probabilidad.

Los Pilares del Sistema MTF. Lo desglosaremos a fondo, pero desde ya deben ser tu filtro mental:

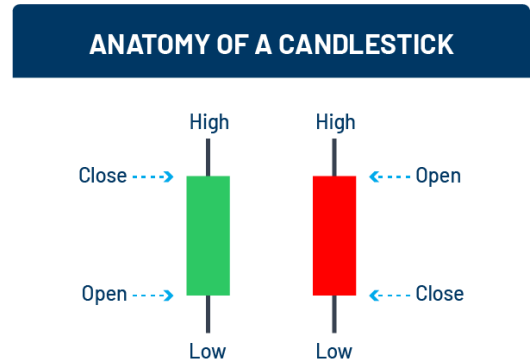
1. "El precio habla en velas. Tu trabajo es escuchar, leer e interpretar."
2. "No operamos UNA vela. Operamos contexto, nuestra señal (hipótesis) y la confirmación."
3. "El volumen te dice quién está en control: el miedo retail o la convicción institucional."
4. Aquí no peleamos con el mercado, lo entendemos y hacemos el amor!!

Sección 1: Anatomía de una Vela.

"Cada vela encierra una batalla entre compradores y vendedores. Leerla es entender quién ganó, quién perdió y con qué intensidad pelearon."

Estructura de una Vela:

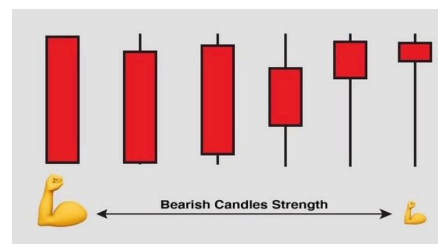
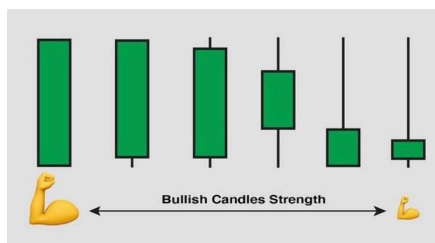
- **Open (Apertura):** El primer precio al que se negoció el activo en ese marco temporal.
- **Close (Cierre):** El último precio al que se negoció antes de finalizar el periodo.
- **High (Máximo):** El precio más alto alcanzado.
- **Low (Mínimo):** El precio más bajo alcanzado.



En el análisis técnico, las velas son el lenguaje del precio. Cada vela nos cuenta una historia completa sobre lo que ocurrió en un determinado periodo de tiempo. Cada vela te da la estructura de la psicología del mercado en ese marco temporal. Si quieres descifrar la intención, debes dominar sus tres componentes clave:

1. El Cuerpo (La Convicción y el Dominio) Es el área sólida entre la apertura y el cierre. El cuerpo no es solo un color; es la prueba de quién tiene el control del mercado en un periodo determinado.

- **Cuerpos Grandes:** Simbolizan confirmación, convicción y continuación. El mercado ha tomado un mando y está empujando el precio con decisión (Verde = dominio comprador / Rojo = dominio vendedor).
- **Cuerpos Pequeños:** Simbolizan indecisión y falta de consenso. La batalla está equilibrada y ninguna fuerza institucional está dispuesta a comprometer capital todavía.



Actividad de Revisión – Chequeo de Comprensión Rápido

Marca la respuesta correcta o completa los espacios:

1. *¿Qué parte de la vela muestra el rechazo de un precio?*
 - a) *Cuerpo*
 - b) *Mecha*
 - c) *Volumen*
2. *Una vela con cuerpo grande y sin mechas indica:*
 - a) *Indecisión*
 - b) *Fuerte convicción de un lado del mercado*
 - c) *Que el precio no se movió*
3. *Verdadero o Falso: Una mecha larga superior sugiere que el precio fue aceptado en niveles altos.*
4. *Completa:*
Una vela con un cuerpo muy pequeño y mechas largas en ambas direcciones representa _____.

✓ Respuestas:

1. **¿Qué parte de la vela muestra el rechazo de un precio?**
✓ Mecha
2. **Una vela con cuerpo grande y sin mechas indica:**
✓ Fuerte convicción de un lado del mercado
3. **Verdadero o Falso: ✓ Falso**→ Una mecha larga superior indica **rechazo de precios altos**, no aceptación.
4. **Completa:**
Una vela con un cuerpo muy pequeño y mechas largas en ambas direcciones representa **indecisión del mercado**.
5. **¿Cuál de estas velas te generaría más confianza para entrar en una operación long en una zona de soporte?**
✓ Martillo con mecha inferior larga y cuerpo verde

Sección 2: El Catálogo de Señales (Intención vs. Ruido)

"No basta con saber cómo se ve una vela. Hay que sentir lo que transmite."

Ahora que ya comprendemos la **anatomía de una vela**, es momento de dar un paso más profundo: **interpretar su mensaje emocional**.

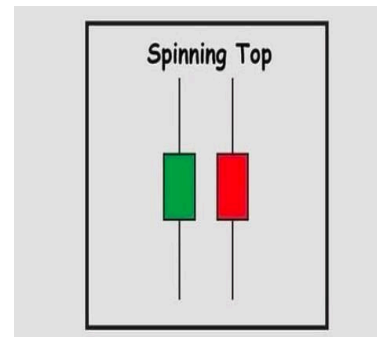
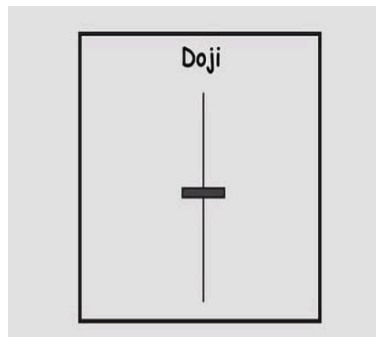
Cada vela es una huella emocional de lo que ocurrió en ese periodo de tiempo. Refleja quién tuvo el control, quién cedió, y con cuánta fuerza se libró la batalla entre compradores y vendedores.

En esta sección, Clasificamos las velas por la **intención** que revelan. Aquí tienes las 4 categorías de nuestra estrategia, ordenadas desde lo que debes ignorar hasta lo que debes operar.

1. Filtro de Ruido (Lo que NO operamos)

- **Intención:** Pausa temporal, *Duda o Equilibrio de fuerzas*
- **Visual (Dojis/ Spinning Tops):** Cuerpos extremadamente pequeños, con mechas arriba y abajo. El precio subió, bajó, pero cerró donde empezó. *Estas velas indican que ningún bando tuvo el control.*

Regla MTF: Si aparecen en el medio de un gráfico o en un rango, **IGNÓRALAS**. No intentes operar indecisión. Un Doji solo nos interesa si está tocando un nivel clave, actuando como el "freno" antes de un giro.

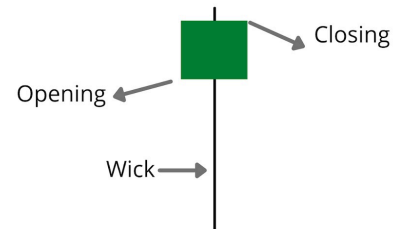


2. Velas de Rechazo (Buscando la Liquidez)

Estos son mis patrones favoritos. Son la huella visual de un posible cambio de tendencia.

● Escenario Alcista: El Martillo (Hammer)

- **Ubicación:** Zonas de Soporte.
- **Visual:** Cuerpo pequeño en la parte superior, mecha inferior muy larga.
- **Lectura Institucional:** Los vendedores intentaron hundir el precio, creando pánico. Sin embargo, los compradores absorbieron todas esas ventas (órdenes límite) y rechazaron el precio hacia arriba. Trampa bajista completada.



● Escenario Bajista: Estrella Fugaz (Shooting Star)

- **Ubicación:** Zonas de Resistencia.
- **Visual:** Cuerpo pequeño en la parte inferior, mecha superior muy larga.
- **Lectura Institucional:** Euforia. Los compradores intentaron romper la resistencia, pero fueron atacados por vendedores que frenaron la subida. Señal clara de agotamiento y trampa alcista.

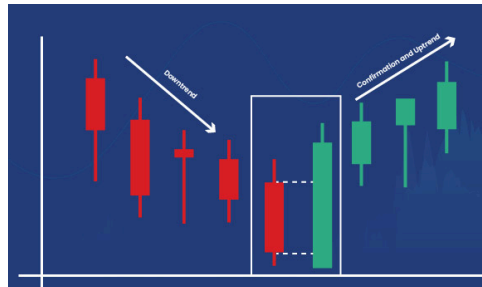


3. Velas de Absorción (El Cambio de tendencia)

Muestran un giro agresivo en el momentum. Un bando pierde el control y el otro lo envuelve por completo, tomando el control de la tendencia.

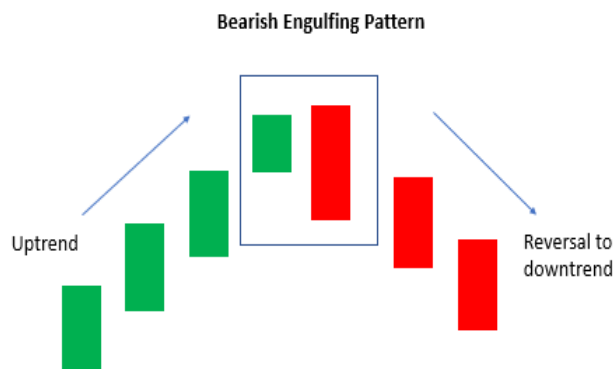
● Escenario Alcista: Bullish Engulfing (Envolvente Alcista)

- **Visual:** Una vela verde con un cuerpo fuerte que "envuelve" (cubre por completo) el cuerpo de la vela roja anterior.
- **Lectura:** Los compradores absorben por completo la oferta. Si unimos este patrón con un incremento de volumen en un soporte... es el escenario ideal.



● Escenario Bajista: Bearish Engulfing (Envolvente Bajista)

- **Visual:** Una vela roja poderosa que envuelve y destruye por completo a la vela verde anterior.
- **Lectura:** Luego de un intento alcista, los vendedores reaccionan con violencia, revirtiendo el momentum. Los compradores quedaron atrapados.

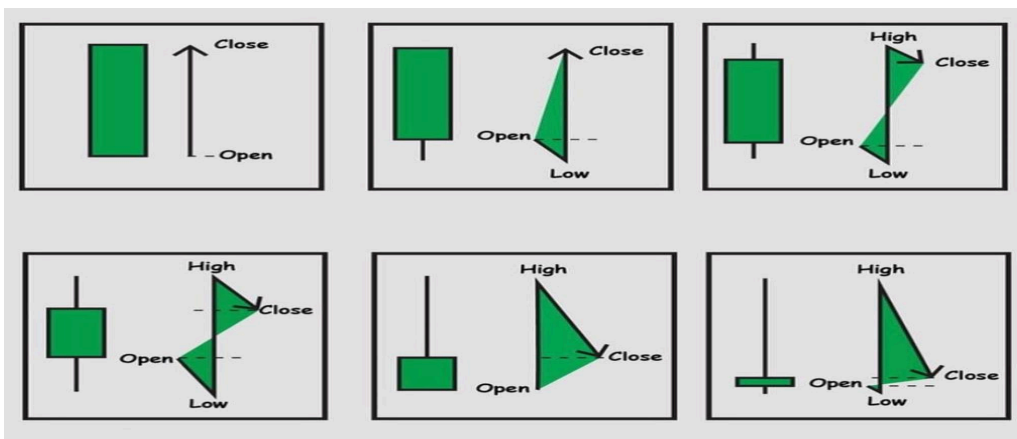


4. Velas de Expansión (Convicción Total)

Estas velas nos dicen que un bando dominó la sesión de principio a fin, sin dejar dudas de su intención. No operamos en contra de estas velas; buscamos retrocesos para montarnos a favor de ellas.

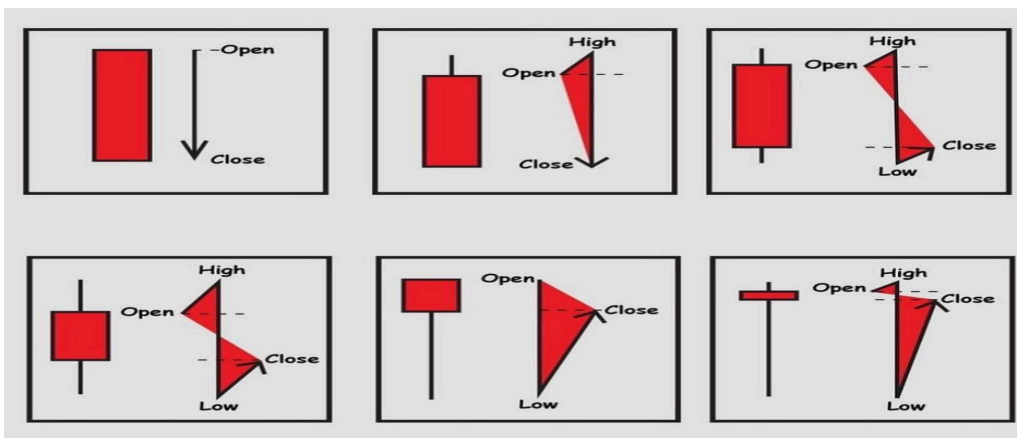
● Escenario Alcista: Expansión Verde

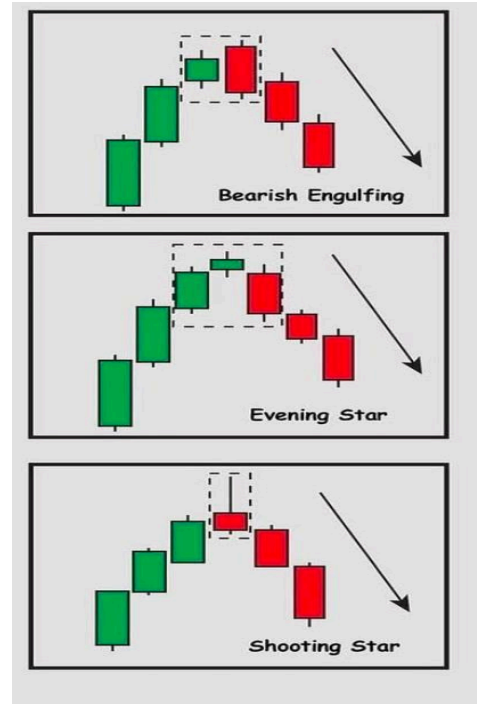
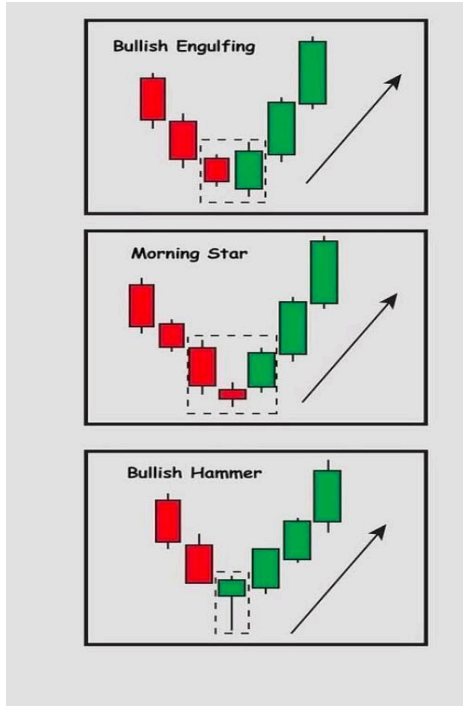
- **Visual:** Gran cuerpo verde, casi sin mechas. La apertura fue en el mínimo y el cierre en el máximo.
- **Lectura Institucional:** Control total de los compradores. No hubo retrocesos significativos. Es una barra de momentum y fuerza.




● Escenario Bajista: Expansión Roja

- **Visual:** Gran cuerpo rojo, casi sin mechas. Abrió arriba y fue presionado constantemente hasta cerrar en el mínimo.
- **Lectura Institucional:** Venta agresiva y pánico. No hubo contraataque real por parte de los compradores.



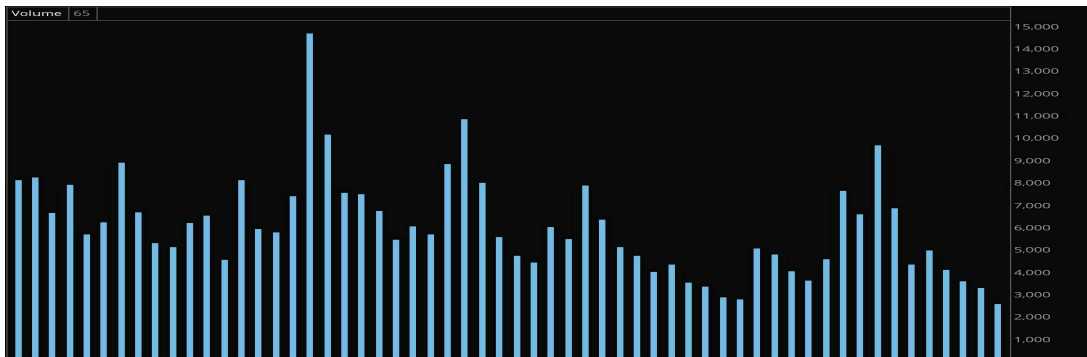


 *Describe con tus palabras cuál es tu vela favorita y por qué:*

Sección 4: El Poder del Volumen

"Las velas nos dicen lo que ocurrió. El volumen nos dice si tenemos verdadera intención."

*Después de aprender a leer la anatomía de las velas y reconocer sus emociones, es momento de agregar una capa crítica al análisis: **el volumen**. ¿Por qué? Porque **no todas las velas son iguales**. Una vela envolvente puede verse poderosa, pero sin volumen que la respalde, podría ser solo una trampa.*



*El volumen no es un indicador más; es **la intención del dinero institucional**. Es el único dato que no se puede manipular.*

La Regla Base del Volumen

*El volumen representa la cantidad de contratos ejecutados durante el tiempo de esa vela. No lo veas como "mucho o poco", velo como **la fuerza de lo que está pasando**..*

- **Volumen Alto (Presencia Institucional):** Hay dinero en la mesa. Confirma que el movimiento del precio tiene convicción.
- **Volumen Bajo (Desinterés):** Las instituciones están fuera. Los movimientos con bajo volumen suelen ser "falsos" o diseñados para barrer la liquidez antes del movimiento real.

El Filtro de la Verdad: Patrón + Volumen

<i>Acción del Precio</i>	<i>Escenario con Volumen BAJO (Trampa)</i>	<i>Escenario con Volumen ALTO (Confirmación)</i>
<i>Ruptura (Breakout) de Resistencia</i>	<i>Falso Rompimiento. El precio cae pronto.</i>	<i>Movimiento fuerte e intención real.</i>
<i>Martillo (Hammer) en Soporte</i>	<i>Rechazo débil. Las ventas pueden continuar.</i>	<i>Absorción institucional. El giro es válido.</i>
<i>Envolvente Bajista (Engulfing)</i>	<i>Posible trampa de liquidez.</i>	<i>Presión vendedora real y agresiva.</i>

Concepto Avanzado: Esfuerzo vs. Resultado (La Absorción)

Lo Lógico: *Una vela de cuerpo gigante = Volumen Gigante.*

Una vela de cuerpo pequeño = Volumen Pequeño.

La Absorción es lo que pasa si ves una vela de cuerpo extremadamente pequeño (poco resultado) pero con la barra de volumen más grande de la sesión

Significado: *se está formando una pared. Hay una institución absorbiendo todas las órdenes del mercado, frenando el precio en seco. Todo el esfuerzo de los novatos choca contra un muro institucional.*

Reglas de Oro y Errores Fatales

*Después de aprender a leer las velas, interpretar su **intención** y validar su peso con el volumen, es momento de integrar las reglas que separan al trader aficionado del trader fondeado. Aquí no se trata de memorizar dibujos, sino de adoptar principios de supervivencia que te protegen del ruido y la manipulación.*

Las 4 Reglas de Oro del Volumen:

1. **El volumen DEBE confirmar la intención del precio** : Una vela que rompe una resistencia con bajo volumen no es fuerza, es una trampa. Diagnóstico **MTF**:

-Breakout sin volumen = ⚠ Trampa de liquidez inminente.

2. **El volumen es tu escudo anti-manipulación** : Sin participación institucional evidente en las barras inferiores, cualquier patrón de reversión es falso.

*Diagnóstico **MTF**:*

-Shooting Star en resistencia con volumen muerto = No dispaes todavía.

3. **El contexto dicta el significado del volumen** : No es lo mismo bajo volumen durante una tendencia fuerte que dentro de una consolidación. Diagnóstico **MTF**:

-Bajo volumen en rango = Acumulación silenciosa.

-Bajo volumen en un rally alcista = Agotamiento inminente.

4. **Busca la Divergencia**: Si el precio sube creando nuevos máximos, pero el volumen cae, la gasolina se está acabando. Diagnóstico **MTF**:

-Subida sin convicción = Cierra tus compras o prepárate para un giro violento.

Los Errores Fatales (Y el antídoto MTF)

La mayoría de los traders que pierden dinero con el análisis técnico no fallan por no saber identificar un patrón, sino por no validar el contexto y el volumen detrás de él. Revisa si estás cometiendo estos crímenes:

✗ Error 1: Operar con el "Micrófono Apagado"

El crimen: Comprar al ver un Hammer en un soporte, pero el volumen está por debajo del promedio.

Solución: Verifica si hay participación real. Si no hay volumen, las instituciones no están defendiendo la zona. No hay volumen = No hay trade.

✗ Error 2: El Síndrome del Ansioso (Entrar sin Cierre)

El crimen: Entrar anticipadamente porque se está formando un Bullish Engulfing gigante, faltando aún segundos para que cierre la vela.

Solución: El mercado castiga la ansiedad. Espera a que el candle cierre para confirmar la intención y el volumen final.

✗ Error 3: Ceguera de Temporalidad

El crimen: Comprar un Hammer en gráfica de 2 minutos, ignorando que en la gráfica de 1 hora hay una expansión roja aplastando el precio.

Solución: Usa el Análisis de Múltiples Temporalidades (MTFA). La temporalidad mayor siempre manda. Una señal micro debe alinearse con el contexto macro.

✗ Error 4: Operar en "Tierra de Nadie"

El crimen: Operar un Doji o una Shooting Star flotando en el medio del gráfico, lejos de cualquier zona de valor.

Solución: Solo opera patrones de velas cuando coincidan milimétricamente con tus niveles de soporte o resistencia relevantes. Una vela en la nada es solo ruido.

Después de todo lo aprendido, queda una verdad absoluta: ser un trader técnico rentable no significa memorizar dibujos en un gráfico. Significa interpretar la intención del mercado. El precio y el volumen no son indicadores aislados. El precio te dice lo que el mercado intenta hacer, y el volumen te revela si realmente tiene el capital para lograrlo.

Con esto cierras uno de los capítulos más importantes de tu formación. A partir de hoy, ya no ves velas rojas o verdes; ves trampas, absorciones, convicción y falta de interés. Tienes la claridad necesaria para sobrevivir en medio del caos

¿Listo para escribir tu próxima operación con el lenguaje del mercado?

Después de este capítulo, ¿qué ha cambiado en tu forma de ver un gráfico?

Check de Comprensión – Volumen + Acción del Precio

Selección Múltiple

1. ¿Qué indica una ruptura de resistencia con bajo volumen?

- a) Confirmación fuerte de compra*
- b) Alta probabilidad de continuación*
- c) Posible trampa de liquidez*
- d) Volumen no es relevante para rupturas*

2. ¿Qué combinación representa una señal de reversión confiable?

- a) Doji en mitad del gráfico sin volumen*
- b) Martillo en soporte con volumen alto*
- c) Engulfing Bearish en tendencia alcista sin contexto*
- d) Shooting Star con cuerpo grande sin mecha*

3. Si el precio está subiendo pero el volumen cae, ¿qué puede estar ocurriendo?

- a) Acumulación silenciosa*
- b) Fortalecimiento institucional*
- c) Agotamiento del movimiento*
- d) Confirmación de continuación alcista*

Verdadero o Falso (Marca tu respuesta)

4. Una vela con cuerpo grande y sin mechas siempre es una señal de entrada.

Verdadero *Falso*

5. El volumen es irrelevante si la vela es clara.

Verdadero *Falso*

6. Un patrón de reversión sin confirmación puede ser una trampa.

Verdadero *Falso*

Respuestas y Explicación

1. **c) Posible trampa de liquidez**

Una ruptura sin volumen no tiene participación real. Es un clásico escenario donde el precio “rompe” para atrapar breakout traders y luego se revierte.

2. **b) Martillo en soporte con volumen alto**

Esta combinación une tres validaciones: patrón de reversión, nivel clave, y confirmación institucional. Es una de las señales más confiables.

3. **c) Agotamiento del movimiento**

*El precio puede seguir subiendo un poco más, pero si el volumen disminuye, **la fuerza se está debilitando**. Cuidado con el giro.*

4. **Falso**

El cuerpo grande puede ser engañoso si no está acompañado de volumen y contexto. Puede ser una vela emocional en una zona muerta.

5. **Falso**

*El volumen es lo que **valida la intención**. Una vela “bonita” sin volumen puede ser puro ruido.*

6. **Verdadero**

Los patrones de reversión necesitan confirmación para evitar entrar en trampas del mercado.

Autoevaluación Final

Del 1 al 5, califica tu nivel de confianza actual para interpretar velas con volumen.

¿Qué puedes hacer esta semana para reforzarlo?
