

Capítulo 3: Levels & Signals – El Lenguaje Secreto de la Reacción del Precio

Imagina esto:

Estás en una batalla. No tienes radar. No sabes dónde están las trampas, ni los francotiradores, ni las emboscadas. Lo único que ves es un mapa vacío... sin puntos de referencia. Así operan muchos traders: Sin niveles. Sin señales. Solo con esperanza.

Ahora imagina tener acceso a un mapa con marcas precisas:

Aquí es donde atacaron antes.

Aquí es donde se defendieron.

Aquí es donde el mercado mostró interés.

*Este mapa existe. Se llama **Niveles & Señales**. Y no es opcional. Es el sistema nervioso de cualquier estrategia de trading seria. Es donde el mercado te habla con claridad.*

*Los **niveles** son las zonas de interés en cualquier chart. (Soporte y resistencia)*

*Las **señales** (entradas) son las respuestas que da el mercado cuando llega a esos niveles y eventualmente nos mete en un trade.*

*Los traders rentables no entran porque el precio “llegó a un soporte”. Entran porque **el precio reaccionó** con fuerza, con volumen, haciendo un movimiento hammer acompañado de un movimiento bullish engulfing Y salen cuando normalmente sucede la misma reacción en el sentido opuesto.*

*Este capítulo es uno de los **más importantes** de todo tu camino como trader.*

*Aquí **no** vamos a marcar líneas por marcar. Aquí **vas** a aprender a leer la reacción del precio como un francotirador: con precisión, y con paciencia.*

Si dominas los niveles y entiendes las señales, el ruido desaparece. El gráfico deja de ser caótico y se convierte en lenguaje. Un lenguaje que solo los profesionales saben leer.

¿Listo para aprenderlo tú también?

Objetivo de este capítulo:

- *Comprender profundamente qué son los **niveles de soporte y resistencia** desde una perspectiva profesional e institucional.*
- *Aprender a **marcar niveles con intención**, no por costumbre.*
- *Identificar **señales de entrada y salida** basadas en reacción, no suposición.*
- *Detectar **estructuras falsas, capturas de liquidez** y zonas de manipulación.*
- *Saber **cuándo confiar** en una ruptura y **cuándo desconfiar** como un profesional.*

Soporte y Resistencia: Zonas de Reacción, No Líneas Mágicas

*Ahora que comprendes por qué los niveles son el lenguaje central de la reacción del precio, es momento de aprender a **identificarlos y leerlos correctamente**.*

*Uno de los **errores más comunes** entre los traders principiantes es pensar que un soporte o resistencia es una **línea mágica y exacta** donde el precio siempre rebota. Marcan una línea horizontal, esperan un rebote perfecto... y cuando el precio se pasa unos puntos, sienten que el análisis falló.*

*Pero eso no es operar como profesional, porque los niveles no son una línea. **Son una zona. Son un área viva de intención institucional.***

¿Qué es un Soporte?

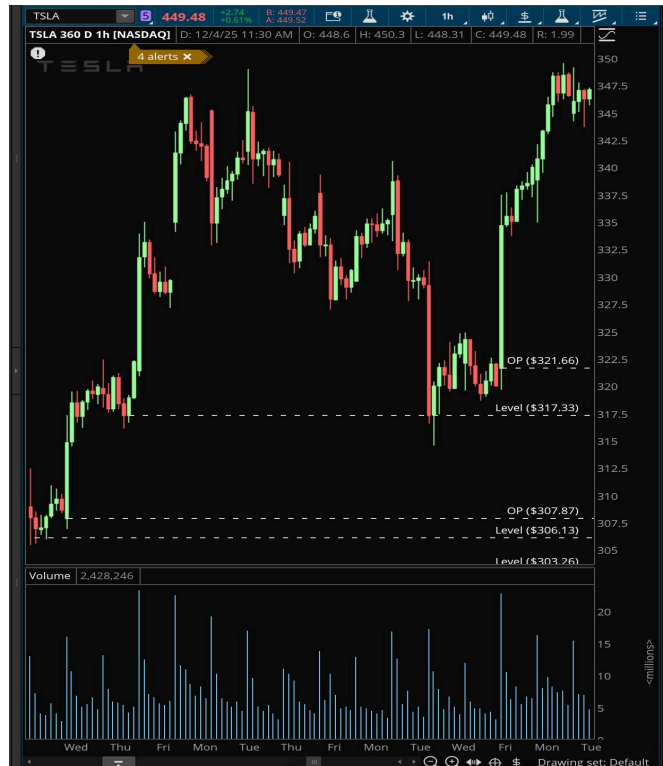
Un **soporte** es una zona donde la demanda —es decir, los compradores— ha demostrado fuerza suficiente como para **detener una caída previa y empezar a subir (Generado por las compras)**. Cuando el precio regresa a esa área, muchos traders observan si habrá una nueva defensa por parte de los compradores.

Piensa en el soporte como el “piso emocional” del mercado: una zona donde los compradores históricamente han dicho **“hasta aquí” y han cambiado el sentido del chart.**

Características clave de un soporte:

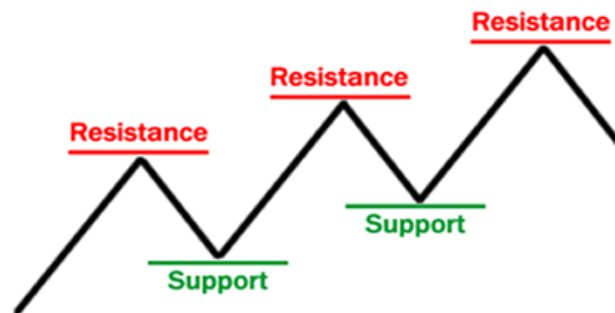
- Se forma tras un rechazo fuerte que marca un cambio de dirección.
- Representa una **zona de memoria institucional** donde hubo defensa significativa.

Si se rompe con fuerza y volumen, **cambia de rol** y se convierte en una nueva resistencia.



Ejemplo práctico:

Imagina que el precio de una acción ha rebotado varias veces cerca de los **\$100** con velas de rechazo fuerte y volumen creciente. Aunque no rebota exactamente en el mismo punto cada vez, **la zona completa de \$99.50 a \$100.50** se convierte en una **zona de soporte**.



Nota Técnica de Alto Nivel (El Mito de los Toques): La educación tradicional te dice: *"Mientras más veces toque el precio un soporte, más fuerte es"*. **Falso.** Un nivel no es válido por la cantidad de veces que el precio lo golpea, es válido por la fuerza del rechazo original. De hecho, piensa en el nivel como una puerta: mientras más veces la golpean (Knock Knock), más débil se vuelve la madera. Cada toque consume las órdenes de compra que quedaban en esa zona, acercando el nivel a una ruptura. *"Cuanto más fuerte e inmediato fue el rechazo pasado, más virgen e importante es el nivel."*

¿Por qué importa entender esto para tus futuros trades? Porque para entrar como un francotirador, necesitas paciencia. Saber que el precio no respeta líneas exactas te quita la ansiedad de entrar antes de tiempo. Te enseña a esperar a que el precio penetre la zona, muestre sus cartas (la señal) y te confirme que la intención institucional sigue ahí antes de arriesgar un solo dólar.

¿Qué es una Resistencia?

Así como el soporte actúa como un "piso emocional", la resistencia es el techo psicológico del mercado. Es el lugar donde la presión vendedora ha sido capaz de detener un movimiento alcista anterior (generado por la venta de un activo o por la entrada de posiciones bajistas).

Una resistencia no es solo donde "el precio dejó de subir". Es donde la oferta venció a

la demanda, donde los vendedores dijeron:

“Hasta aquí llegas.” y cambian el sentido del chart.

Cuando el precio se acerca nuevamente a esa zona, los traders profesionales no se apresuran a vender. Observan la reacción. Buscan señales que confirmen si la zona sigue activa... o si está a punto de romperse.

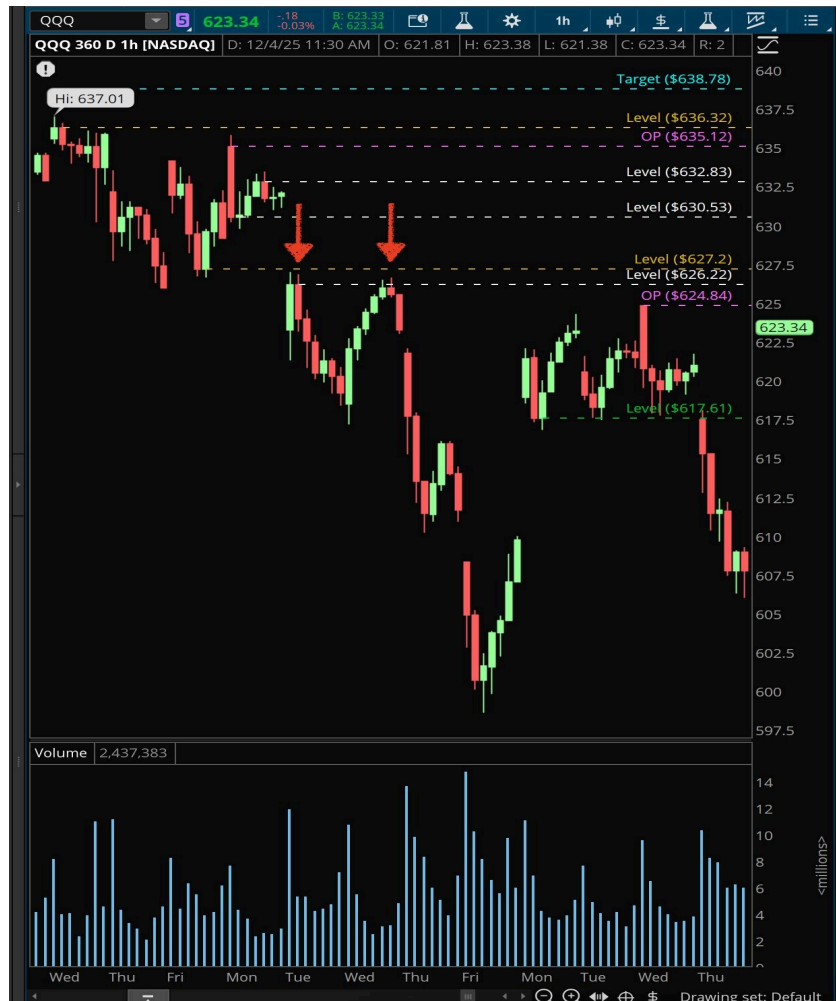
Características clave de una resistencia:

- Se forma después de un rechazo claro, donde el precio cambia de dirección.
- Es una zona de dominio vendedor, donde históricamente el impulso se agotó.
- Si se rompe con fuerza y volumen, cambia de rol y se convierte en soporte.

Ejemplo práctico:

Una acción intenta romper los \$150, pero cada vez que lo hace, aparecen velas con mechas largas superiores, cuerpos débiles y volumen decreciente. El precio es rechazado una y otra vez desde esa zona.

Esto no es casualidad. Hay oferta institucional defendiendo ese nivel. Por eso, \$149.50 a \$150.50 se convierte en una zona de resistencia, observada por traders.



Reversibilidad dinámica:

Tanto los soportes como las resistencias pueden cambiar de rol. Cuando se rompen con volumen y estructura, la psicología del mercado también cambia:

“Lo que antes fue rechazo, ahora se convierte en validación.”

*Es por eso que verás muchas veces que un precio que rompe una resistencia, luego la retestea y rebota con fuerza. Eso no es coincidencia: es una confirmación de **cambio de rol o uno reverse**, y es uno de los momentos más poderosos del análisis técnico.*

En la siguiente sección exploraremos ese fenómeno con más profundidad: cómo validar el cambio de rol real y no caer en la trampa del “rompió... pero fue falso” o como yo lo llamo Liquidity sweep“.

¿Listo para identificar los niveles que realmente importan?

El primer Concepto que vamos a estudiar es el de "Cambio de Rol" o "Uno reverse"

Acabamos de ver cómo funcionan el soporte y la resistencia. Pero ahora viene el verdadero giro del mercado: **cuando un nivel cambia de identidad o deja de ser lo que era antes.**

A esto lo llamamos **cambio de rol**:

- **Un soporte roto se convierte en resistencia.**
- **Una resistencia rota se convierte en soporte.**

Este fenómeno se conoce como cambio de tendencia o nueva estructura. Cuando un nivel clave es roto con fuerza, su función se invierte: lo que antes era suelo ahora actúa como techo; lo que antes era techo ahora actúa como base o piso.

¿Qué significa realmente este cambio?

Cuando un nivel es superado con fuerza, no es una casualidad. Es señal de que el balance entre compradores y vendedores ha cambiado. Lo que antes era un **techo (zona donde vendían)** ahora se transforma en un **piso (zona donde compran)**. Y viceversa.

Este fenómeno **no es mágico. Es lógico.** Porque el mercado, en esencia, **recuerda.**

- *Si los compradores rompieron una resistencia, ¿por qué no volverían a defenderla cuando el precio regrese?*

-Si los vendedores forzaron un soporte a romperse, ¿por qué no lo usarían luego como zona de defensa?

Pero cuidado: no todo lo que rompe cambia de rol. Muchos traders se apuran en marcar niveles como “nuevo soporte” o “nueva resistencia” apenas ven una ruptura. Y ahí es donde caen en trampas. Para que el **cambio de rol sea válido**, deben cumplirse **tres condiciones técnicas clave**:

✓ **1. Cierre claro por encima o por debajo del nivel:** *Una simple mecha no es suficiente. La vela debe cerrar con decisión más allá del nivel.*

✓ **2. Volumen creciente:** La ruptura debe ir acompañada de **volumen fuerte**. Sin participación institucional, es probable que sea una **falsa ruptura (liquidez)**.

✓ **3. Retesteo exitoso:** El precio debe **volver a la zona rota** y mostrar una **reacción clara**: vela de rechazo, absorción, patrón de reversión.

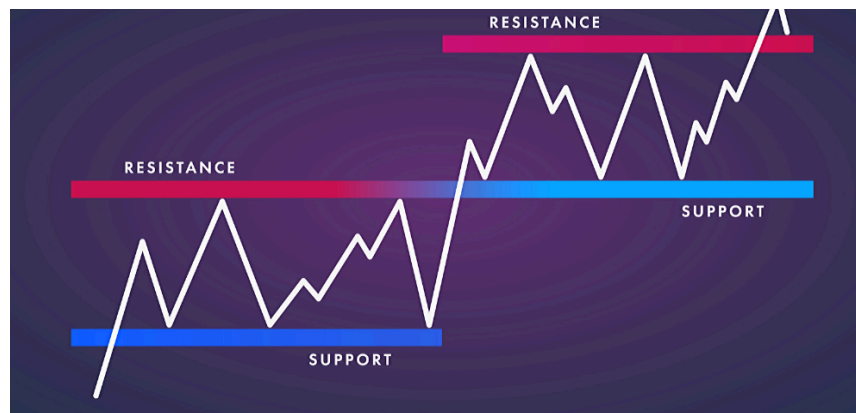
Este punto es crítico, porque ahí es donde muchos traders institucionales toman su entrada real.

"No entres en la ruptura. Entra en la validación del nuevo rol."

Ejemplo:

Una acción rompe la resistencia de \$150 con una vela sólida, gran cuerpo, sin mechas y volumen creciente. Tres días después, el precio regresa a \$150 y forma un **martillo con volumen elevado**.

- Ese es tu nuevo soporte. Esa es tu oportunidad.



Marcar Niveles Profesionales

"Marcar niveles no es un arte creativo. Es una fórmula matemática que se repite con disciplina."

Muchos traders se equivocan al pensar que marcar niveles es como seguir una receta de cocina: "Hoy le pongo un poco de la mecha, mañana uso una vela que me parece fuerte..." Y así, cambian los ingredientes cada día.

✗ *Pero esto no funciona así.*

Marcar niveles correctamente es como resolver una ecuación matemática: Si sigues la fórmula correcta, el resultado es consistente. Si improvisas, el gráfico se convierte en caos.

La Fórmula Institucional para Marcar Niveles:


- 1. Trabaja en el marco de 1 hora sin el after hours activo.*


Es el punto de equilibrio ideal. Tiene suficiente contexto para entender la estructura, y suficiente precisión para el day trading. Los marcos más chicos pueden mentir. El de 1H te dice la verdad con claridad. Tu quieres siempre trazar los niveles de 9:30 AM a 4 PM que son las horas de máximo volumen.


- 2. Usa el cuerpo de la vela que cambió la estructura*

Aquí viene la parte más importante. No uses la mecha, no adivines.

Usa la vela que cambió el patrón anterior (de bajista a alcista o viceversa), y marca el cuerpo, no el extremo.

 *Repite esto conmigo — y escríbelo si hace falta:*

 *"El cuerpo de la vela que cambió la tendencia."*

 *"El cuerpo de la vela que cambió la tendencia."*

Porque ese no es cualquier cuerpo. Es el momento donde el mercado rompió con la intención anterior.

3. Observa la reacción al nivel

Marcarlo no es suficiente. Hay que ver cómo responde el precio cuando vuelve ahí:

- *¿Hubo rechazo fuerte con mechas largas?*
- *¿Apareció un patrón de reversión?*
- *¿Entró volumen significativo?*
- *¿Hubo consolidación previa a la ruptura?*

Ejemplos visuales simples:

- *Una vela roja cambia a verde y rompe el máximo anterior → marca el cuerpo de esa vela. Es una zona de nuevo soporte.*
- *Una vela verde cambia a roja y rompe el mínimo anterior → marca el cuerpo de esa vela. Es una zona de nueva resistencia.*

¿Y qué pasa si el nivel se respeta varias veces? Aquí entra una regla de oro institucional:

“Entre más veces se prueba un nivel, más cerca está de romperse.”

Cada prueba debilita la estructura. Por eso los traders profesionales no solo marcan niveles... los interpretan.

Fuerza de las Reacciones.

“No es solo si reacciona... es cómo reacciona lo que importa.”

Ya aprendiste cómo marcar niveles con precisión institucional, pero marcar un nivel es solo el **inicio de la conversación**. Lo que verdaderamente te da la entrada es **la fuerza con la que el precio reacciona cuando vuelve al nivel**. Aquí es donde entra el **termómetro emocional del mercado**.

Porque no todos los rechazos son iguales... y no todas las rupturas tienen intención real. Veamos cómo interpretar cada tipo de reacción:

✓ Reacción Fuerte

- *¿Cómo se ve? El precio toca el nivel... y se dispara en la dirección opuesta con decisión. No hay titubeo. No hay*

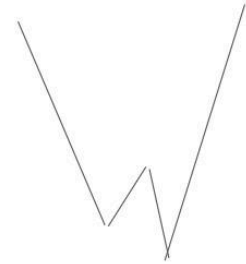


confusión.

- ¿Qué lo acompaña? Un aumento claro de volumen, velas sólidas (cuerpos grandes), pocas o ninguna mecha
- ¿Qué te dice? El mercado defiende el precio. Hay institucionales activos en ese nivel.

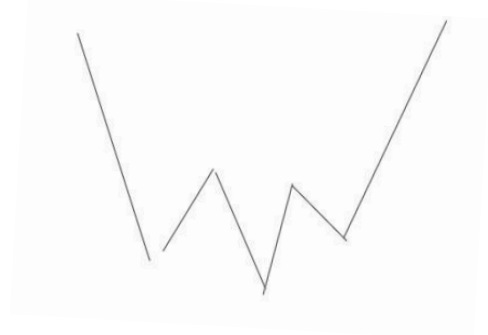
✓ Reacción Débil-Fuerte

- ¿Cómo se ve? Al principio, el precio **titubea**. Forma velas mixtas, con mechas. Pero luego **aparece una vela sólida** que define dirección.
- ¿Qué lo acompaña? Volumen que **aumenta después del testeo**, no inmediatamente. Primero la duda, luego la decisión.
- ¿Qué te dice? El mercado necesitó **tiempo para decidir**, pero al final **reaccionó con convicción**.
Este tipo de reacción **requiere paciencia**, pero es muy operable con confirmación.



✓ Reacción Débil

- ¿Cómo se ve? El precio **llega al nivel y no pasa nada**. Velas pequeñas, sin intención. Mechas arriba y abajo. Posiblemente se queda ahí consolidando sin dirección clara.
- ¿Qué lo acompaña? Volumen **bajo o nulo**. Participación institucional mínima o inexistente.
- ¿Qué te dice? El mercado **no está convencido**. O está esperando algo más (como una noticia), o ese nivel **ya no es relevante**.



Conceptos Profesionales de Soporte y Resistencia – Lo que Nadie Te Enseña al Principio

Marcar niveles no basta. Para operar como un profesional, necesitas leer el comportamiento del precio alrededor del nivel. Esta sección es tu toolbox: aquí están las ideas, frases y principios que los traders institucionales usan cada día para evaluar si un nivel merece respeto... o es solo una ilusión.

Concepto 1: “Knock Knock” – La Fragilidad de lo Repetido

“Cuantas más veces tocas una puerta... más probable es que alguien la abra.”

Cuando el precio prueba un nivel muchas veces, puede parecer que el soporte o la resistencia es fuerte... Pero en realidad, cada toque debilita la estructura.

¿Por qué? Porque los compradores o vendedores que defendían ese nivel se están agotando. Y cuando llegue un nuevo impulso, el rompimiento será inevitable y potente.

Claves:



- 1 toque = reacción fresca
- 2 o 3 toques = aún defendible
- 4+ toques = alerta de rompimiento inminente

Ruptura después de múltiples test = oportunidad de continuación fuerte.

Concepto 2: “Hit the Body!” – La Precisión Real está en el Cuerpo

“La mecha es ruido. El cuerpo es aceptación.”

Muchos traders marcan niveles desde las mechas... y eso puede funcionar en ciertos casos. Pero la estructura institucional se basa en **dónde el precio fue aceptado**, y eso lo revela **el cuerpo de la vela**.

-  Cuerpo = donde la oferta y la demanda **acordaron el precio**
-  Mechas = donde el precio fue **rechazado temporalmente**

Regla institucional:

Marca el nivel **en el cuerpo de la vela que cambió la tendencia**, no en la mecha. Ese es el **punto real de inflexión**.



Concepto 3: “Break & Fail” – La Trampa de Liquidez

“La mayoría no pierde por entrar tarde... pierde por entrar ingenuamente.”

*Una de las trampas más comunes en trading ocurre cuando el precio rompe una resistencia o soporte, todos se emocionan... y el precio **revierte con violencia**.*

*Esto se llama **Break & Fail** o **Captura de Liquidez**.*

*Es donde los profesionales **hacen dinero a costa de los breakout traders impacientes**.*

Ejemplo:

- 1. El precio rompe \$150 (resistencia) y muchos compran por FOMO.*
- 2. De inmediato, el precio forma una vela bajista fuerte, cierra por debajo del nivel.*
- 3. El volumen baja o es inconsistente → no hubo intención real.*
- 4. **Short entry** validada por el engaño.*

Claves para detectar una ruptura falsa:

- Volumen insuficiente o decreciente*
- Vela de reversión inmediata (Engulfing, Shooting Star, etc.)*
- Cierre por debajo del nivel, sin consolidación arriba*

✓ Cuando ves un Break & Fail, tienes una oportunidad de alta probabilidad. Solo actúa con confirmación.



(El toque en 19101.5 fue la búsqueda de liquidez, vemos como el precio se devolvió rápidamente al nivel donde previamente consolidó. 19271.5)

Uso Profesional del Volumen en Zonas Clave

Muchos creen que trazar soportes y resistencias es suficiente, pero un nivel sin volumen no es más que una línea imaginaria. Lo que realmente válida una zona no es su historia, sino la **intención presente** del mercado.

El volumen es la huella digital del dinero inteligente (instituciones, fondos y algoritmos). Cuando el precio llega a tu nivel clave, la única pregunta que importa es: ¿Quién está al mando ahora mismo? ¿El capital institucional o solo el ruido de los novatos?

Para no operar a ciegas, debes saber leer los tres escenarios principales que el volumen revela en tiempo real:

1. El Breakout Legítimo o la Convicción

Cuando el precio rompa un nivel clave acompañado de un volumen creciente o inusualmente alto, el mercado te está hablando claro. Los defensores del nivel han capitulado, sus *stop-loss* se activan en cadena, y ese desequilibrio genera el combustible para el nuevo impulso.

La Señal: Ruptura con una vela direccional de cuerpo sólido y un volumen marcadamente superior al promedio (ej. 2x o 3x mayor a las velas anteriores).

Contexto Real: Imagina el /NQ o el Oro rompiendo una resistencia con un pico de volumen evidente.

2. La Trampa de Liquidez o El Fake Out.

Un error letal es entrar por FOMO solo porque el precio "cruzó la línea". Si la ruptura ocurre con volumen bajo o decreciente, prepárate: estás viendo una trampa en tiempo real. El mercado no tiene intención de continuar; solo está cazando la liquidez de los traders impacientes.

- **La Señal ("Break & Fail"):** La vela rompe el nivel, pero el volumen es inferior al promedio. Inmediatamente deja una mecha larga de rechazo o la siguiente vela retrocede bruscamente hacia adentro de la zona.

3. La Defensa del Nivel de la Absorción

Un nivel en tu gráfico es una zona de interés. Si el precio testea una zona y el volumen se dispara drásticamente, pero el precio no logra atravesar el nivel... estás presenciando una guerra de bandos.

- **La Señal:** Velas pequeñas o con mechas largas en la zona de conflicto, acompañadas de volumen ultra alto.
- **Lo que significa:** Los defensores del nivel están *absorbiendo* agresivamente cada orden de mercado del bando contrario. Es el preludeo casi seguro de un rechazo violento en la dirección opuesta.

El Check-List Antes de Ejecutar

Antes de entrar en la zona de interés, exígete confirmar este protocolo de tres pasos:

Confirmación de Flujo: ¿El volumen actual respalda lógicamente lo que hace el precio? (Volumen alto valida rupturas o absorciones; volumen bajo expone trampas).

Huella del Precio: ¿Las velas muestran verdadera convicción? (Busca cuerpos sólidos para continuaciones; busca mechas de rechazo para reversiones).

Contexto Macro: ¿Este micro-movimiento a nivel de volumen está remando a favor de la estructura de mayor temporalidad, o estás intentando frenar un tren en contra de la tendencia principal?

Consejo Profesional: No operes la línea trazada en tu gráfico. Opera la intención, el capital y la emoción que se esconde detrás de ella.

Capítulo 4: Entradas, Stops y Salidas Profesionales

"No operes por impulso. Opera con estructura."

¿Qué te mete en el trade y qué te saca?

Uno de los errores más comunes —y más costosos— que cometen los traders principiantes suena así:

- *"Entré porque la vela se veía bonita..."*
- *"Salí porque el retroceso me dio miedo..."*
- *"Puse el stop ahí para no perder tanto dinero."*

✗ Así no opera un profesional. ASÍ NO OPERA UN TRADER RENTABLE.

Esta clase existe para erradicar esos hábitos de una vez por todas. Porque en el trading real, lo que te mete en una operación no es una corazonada, y lo que te saca tampoco es tu nivel de tolerancia al miedo. Es tu sistema. Es la estructura. Es la técnica implacable detrás de cada decisión.

Así como en el Capítulo 3 aprendimos que los niveles no se marcan "donde te parece", los stops tampoco se colocan al azar. Las entradas no se ejecutan por aburrimiento o porque "te gusta cómo se ve el gráfico". Se ejecutan porque el mercado te ha entregado las piezas exactas del rompecabezas.

Señales de Compra (LONGS / CALLS)

"Compramos cuando el mercado retrocede con respeto, no cuando corre por impulso."

El Contexto: Preparando el Escenario La regla de oro es esta: no compramos simplemente porque el precio está subiendo. Compramos cuando el precio hace un retroceso (pullback) dentro de una tendencia alcista hacia una zona de valor (Soporte) y muestra signos evidentes de que el dinero institucional está listo para defender su territorio.

La mayoría pierde dinero comprando en euforia, persiguiendo velas verdes gigantes. El profesional, en cambio, opera la reversión estructurada. Espera pacientemente a que se cuente la historia completa:

1. **Estructura a favor:** Tendencia alcista clara (Altos más altos, Bajos más altos).
2. **El retroceso (Pullback):** El precio cae ordenadamente hacia nuestro nivel clave (Soporte trazado en 1H).
3. **La Validación:** Aparece nuestra señal de entrada acompañada de volumen creciente.

El Gatillo Psicológico: La Vela de Señal (Signal Bar) Aquí es donde integramos lo que aprendimos en el Capítulo 2. Cuando el precio llega a tu soporte, no entras a ciegas. Esperas la pista emocional del mercado. Buscas la vela que te grita: *"Los vendedores intentaron seguir empujando, pero han sido aniquilados por los compradores"*.

- **El Martillo (Hammer):** El precio perfora el soporte intentando asustar a los novatos, pero es rechazado violentamente dejando una mecha inferior larga y cerrando con un cuerpo verde sólido.

Es la prueba visual de la absorción.

- **Movimiento Bullish Engulfing:** El precio cae con una vela roja hacia el soporte, e inmediatamente la siguiente vela es un bloque verde masivo que envuelve por completo la caída anterior. Es la toma de control institucional inmediata.

La Entrada Técnica: Apretando el Gatillo (Entry Bar) Regla

estricta: No se entra *durante* la formación de la vela de señal. Se entra cuando la **siguiente vela** rompe el máximo de esa vela de señal (Hammer o Engulfing). ¿Por qué? Porque la vela de señal es la promesa, pero romper su máximo es la **confirmación**. Si el precio rompe ese máximo, estás operando a favor de una fuerza real ya confirmada, eliminando la ilusión de un rebote falso.



Gestión Profesional: El Stop-Loss y el Target

- **El Stop-Loss Innegociable:** Se coloca estrictamente debajo de la mecha (el mínimo) de tu vela de señal. ¿Por qué ahí? Porque si el precio rompe ese mínimo, tu tesis alcista acaba de ser invalidada. Ya no importa cuánto estés perdiendo; tu análisis inicial dejó de tener sentido y debes salir para proteger tu capital.
- **El Take Profit (Target):** Tu objetivo inicial siempre debe ser el primer nivel de resistencia lógico. Al llegar ahí, un profesional toma decisiones : asegura ganancias parciales, ajusta el stop-loss a *break-even* (punto de entrada) para un trade libre de riesgo, y deja correr el resto de los contratos si la estructura sigue fuerte

Señales de Venta (SHORTS / PUTS)

"En ventas, no te adelantas. Acompañas la caída con confirmación."

El Contexto: Preparando la Emboscada La lógica se invierte, pero la disciplina es exactamente la misma. No vendemos simplemente porque vemos una vela roja gigante cayendo al vacío. Vendemos en el contexto de una tendencia bajista clara, cuando el precio hace un movimiento engañoso hacia arriba (rally temporal) y choca contra una pared: nuestra zona de Resistencia.

Muchos traders novatos se apuran a vender por pánico cuando el mercado ya ha caído demasiado. El profesional hace lo opuesto: espera pacientemente a que el precio suba hacia su nivel para atacar. Exige esta estructura:

1. **Estructura a favor:** Tendencia bajista activa (Bajos más bajos, Altos más bajos / LL + LH).
2. **El Rally (Pullback alcista):** Un retroceso ordenado, donde el precio sube hacia nuestra Resistencia trazada.
3. **La Validación:** Aparición de una señal innegable de agotamiento alcista.

El Gatillo Psicológico: La Vela de Señal en Resistencia Al llegar a tu nivel, buscas la pista emocional. Quieres ver la vela que te demuestre que la gasolina de los compradores se acabó y que los vendedores están defendiendo la zona agresivamente.

- **Estrella Fugaz (Shooting Star):** El precio sube y perfora la resistencia, intentando engañar a los novatos con un falso "breakout", pero los vendedores institucionales lo aplastan de inmediato. Deja una mecha superior larguísima y cierra en la parte baja. Es la huella visual de una trampa y un rechazo absoluto.
- **Movimiento Bearish Engulfing:** El precio llega a la resistencia con una vela verde que transmite falsa seguridad. Inmediatamente después, la siguiente vela es un bloque rojo agresivo que absorbe y envuelve por completo la vela verde anterior. Es un cambio de poder repentino; los vendedores han tomado el control.

La Entrada Técnica: Apretando el Gatillo (Entry Bar) Regla estricta: El trade se activa *únicamente* cuando una nueva vela rompe el **mínimo** de tu vela de señal (Estrella Fugaz o Engulfing). ¿Por qué? Porque una vela de señal puede ser solo una pausa si no hay seguimiento. El rompimiento del mínimo es la **confirmación** real de la presión vendedora. No entras antes por impulso; entras cuando el mercado valida tu lectura.

Gestión Profesional: El Stop-Loss y el Target

- **El Stop-Loss Innegociable:** Va posicionado estrictamente por encima de la mecha (el máximo) de la vela de señal. ¿Por qué? Porque si estás operando mercados rápidos como el Nasdaq (/NQ) o el Oro (/GC) y el precio se da la vuelta rompiendo ese máximo, significa que los compradores retomaron el control del nivel. Tu tesis bajista se acaba de invalidar. Tienes que salir sin dudar y sin negociar con el mercado.
- **El Take Profit (Target):** Tu primer objetivo siempre debe ser el siguiente nivel de soporte estructural claro. Al llegar a esta zona, aplicas gestión profesional: tomas ganancias parciales, ajustas tu stop a *break-even*, y si el contexto macro sigue siendo bajista, dejas correr los contratos restantes para maximizar el movimiento.

Señales de Alta Calidad y la Ubicación Innegociable del Stop-Loss

Señales de Alta Calidad: El Filtro del Profesional Un error letal del trader novato es dispararle a todo lo que se mueve. Creen que deben operar *cada* señal que aparece en el gráfico solo porque la vela "se ve bien". El profesional opera como un francotirador: filtra implacablemente.

Grábate esta verdad absoluta: ❌ **Una vela perfecta en el lugar equivocado es una trampa de liquidez.** ✅ **Una vela decente en el lugar correcto es oro puro.**

El Arsenal de Compras (Tendencia Alcista validada en HTF - Temporalidad Mayor):

- **Martillo de Absorción:** No cualquier martillo. Buscamos uno que aterrice exactamente en una zona de soporte validada. Imagina el Nasdaq (/NQ) haciendo un pullback; si deja una mecha inferior larga y el volumen crece, es la validación institucional de que están defendiendo el nivel.
- **Engulfing Alcista Estructural:** Debe aparecer *después* de un retroceso ordenado. Una vela verde masiva que envuelve la indecisión anterior, idealmente confirmada por la estructura en gráficos de 15m o 1H.
- **Breakout con Volumen Real:** Rompimiento de un nivel clave con un cuerpo sólido y volumen inusualmente alto. Cero mechas de rechazo en la parte superior.

El Arsenal de Ventas (Tendencia Bajista validada en HTF):

- **Shooting Star (Estrella Fugaz):** Ideal para cazar un retest fallido. Si el Oro (/GC) o el Micro Oro (MGC) intentan un rally hacia una resistencia y son aplastados dejando una mecha larga superior con cuerpo débil, los vendedores han hablado.
- **Engulfing Bajista en Resistencia:** Un cuerpo rojo agresivo que envuelve el último intento de los compradores por subir el precio.
- **Anomalía de Volumen (Pullback Agotado):** Si el precio sube lentamente hacia la resistencia pero el volumen va decreciendo, indica que el rally no tiene gasolina. Es el escenario perfecto para que la señal bajista tenga efecto.

La Ubicación Profesional del Stop-Loss Detectar una señal de alta calidad no sirve de nada si gestionas el riesgo como un amateur. ¿Dónde colocas tu stop? La respuesta de los perdedores es: "*Donde no duela tanto perder*" o "*A un 1% de mi cuenta*".

La respuesta del profesional es una sola: **El stop-loss se coloca exactamente en el nivel donde tu tesis de trading se invalida.**

- **En Compras:** Estrictamente un par de ticks por debajo del mínimo de tu vela de

señal (la mecha del martillo).

- **En Ventas:** Estrictamente un par de ticks por encima del máximo de tu vela de señal (la mecha de la shooting star).
- **La Lógica:** Si el precio rompe ese punto, la intención institucional que creíste ver, no existía o fue superada. No te quedas a rezar ni a promediar en contra. Tu análisis caducó. Sales del mercado.

💡 **La Regla de Oro:** *"Nunca operes una señal fuera de contexto. Un martillo en medio de la nada es solo madera. Pero un martillo en un soporte diario, respaldado por la tendencia mayor y con explosión de volumen... es una invitación formal de las instituciones para unirse al movimiento."*

Timing Profesional – El Arte de Entrar en el Momento Correcto

1. Evitar Entradas Tempranas

Muchos traders entran apenas ven la vela formarse. Error. Porque muchas veces, esa vela es solo una trampa.

Ejemplo clásico:

El precio rompe una resistencia, pero luego forma una mecha y cierra por debajo → Fakeout confirmado.

✅ *La mejor entrada suele ser en el retest.* Cuando el precio vuelve al nivel, confirma con rechazo, y ahora sí, la entrada tiene contexto, intención y respaldo técnico.

2. Regla de la Vela de Confirmación

Una señal solo es válida cuando se confirma.

- Confirmación positiva:
La siguiente vela rompe el máximo (en compras) o el mínimo (en ventas) de la vela de señal.
- Confirmación institucional:
Volumen creciente, cuerpo firme, y sin mechas que indiquen rechazo.

3. Confirmación en un Marco Temporal Mayor (HTC)

"No tomes decisiones grandes basadas en marcos pequeños."

Antes de entrar en un gráfico de 2m o 5m, busca confirmación de estructura o intención en 15m o 1H.

Ejemplo:

Ves un martillo en 5m. Pero en 15m el precio aún no ha mostrado rechazo.

Espera. El 15m tiene la autoridad. Cuando reaccione, el 5m será mucho más seguro.

4. Salida en Señal Opuesta

No necesitas adivinar el top o el fondo. Cuando el mercado te dio una señal para entrar... también te dará una señal para salir.

Ejemplo:

Compraste en un martillo con volumen → sal cuando veas un engulfing bajista con validación. No salgas por miedo. Sal por lógica.

Ubicación Profesional del Stop-Loss:

¿Dónde colocas tu stop? No donde “pierdes menos”. No donde “te sientas cómodo”. Colócalo donde tu tesis se invalida.

Reglas para el Stop-Loss

1. Debajo del mínimo de la vela de señal (en longs)
2. Por encima del máximo de la vela de señal (en shorts)
3. Nunca dentro del ruido: Si colocas el stop demasiado cerca, el mercado te saca sin razón. Si lo colocas sin lógica, pierdes el control.

“El stop no es para que duela menos. Es para que tu análisis tenga coherencia.”

Ejemplo:

1. En compras (longs):

- Tendencia alcista.
- Pullback a soporte.
- Martillo en soporte + volumen.
- Entrada cuando rompe el máximo.
- Stop-loss: justo debajo de la mecha del martillo.
- Take profit: resistencia cercana o RR 1:2 mínimo.

2. *En ventas (shorts):*

- Tendencia bajista.
- Rally a resistencia.
- Shooting Star + volumen decreciente.
- Entrada cuando rompe el mínimo.
- Stop-loss: justo arriba de la mecha superior.
- Take profit: primer soporte o RR 1:2.

Chuleta Profesional para marcar niveles:

- Cambio de estructura en el gráfico de 1H.
- Vela verde → vela roja → señal bajista en resistencia.
- Vela roja → vela verde → señal alcista en soporte.
- **!** Solo usar horas de mercado (9:30 AM – 4 PM).

Conclusión: *“No eres rentable por operar más. Eres rentable por esperar mejor.”*

El secreto de las entradas profesionales está en la ubicación, la confirmación y el timing.
Y el secreto de tu consistencia está en el respeto total al stop-loss.

Aprenderás a operar con más paz, menos ansiedad, y sobre todo... más precisión.