

clase 4: La Dirección del Dinero – Trendlines y Canales

En los capítulos anteriores, construimos los cimientos de tu sistema: aprendiste a leer el precio a través de soportes y resistencias horizontales, identificando aquellas zonas estáticas donde el mercado tiene memoria. Sin embargo, el mercado no está congelado en el tiempo; respira, se mueve con velocidad y crea nuevas tendencias.

Hay días en los que el precio parece hablar en códigos, dejando a su paso falsas rupturas y movimientos erráticos. Pero todo cambia cuando sabes exactamente dónde mirar. Aquí es donde nuestra lectura de la estructura evoluciona. Una *trendline* bien trazada no es un simple dibujo en tu pantalla; es la representación visual de la velocidad y la dirección del dinero institucional. Es, en esencia, soporte y resistencia en movimiento.

Dominar el "dónde" se mueve el precio a través de esta estructura dinámica es el paso vital que debes dar antes de aprender el "cuándo" entra el verdadero volumen (el *Opening Print*, que será tu próxima gran revelación en la siguiente clase).

Este capítulo está diseñado para llevarte al siguiente nivel de interpretación direccional. Vas a dejar de adivinar para empezar a ejecutar con lógica institucional, entendiendo los caminos y autopistas por donde fluye el capital. Cuando logras ver la estructura como lo hacen los profesionales, tu análisis deja de ser teoría para convertirse en una ventaja matemática.

¿Qué Vas a Aprender en Este Capítulo?

- A trazar y validar *trendlines* con el rigor técnico y la paciencia de un trader profesional.
- A operar canales de tendencia, identificando zonas de entrada asimétricas (de bajo riesgo y alta recompensa).
- A identificar trampas de liquidez, falsos rompimientos y el engaño institucional en zonas clave.
- A ejecutar estrategias de *breakout* con confirmación (*retest*) y precisión de francotirador.

Parte 1: ¿Por Qué Importan los Trendlines? La Estructura en Movimiento

Las líneas de tendencia (*trendlines*) están muy lejos de ser simples trazos diagonales dibujados por capricho o para hacer que un gráfico se vea "profesional". En nuestra metodología, entendemos un *trendline* como la manifestación visual del desequilibrio continuo entre la oferta y la demanda (soporte y resistencia). Son el rastro exacto que deja el dinero institucional mientras desplaza el precio de un nivel a otro.

Si los soportes y resistencias horizontales que dominaste en las clases anteriores nos muestran dónde el mercado tiene "memoria estática" o interés, los *trendlines* nos revelan hacia dónde se dirige esa memoria a lo largo del tiempo. En esencia, como siempre digo: **son otra forma de leer soportes y resistencias, pero de manera dinámica.**

Un *trendline* bien trazado funciona como una cuerda tensa en un juego de fuerza entre compradores y vendedores. Mientras el precio respeta esa tensión y rebota en la línea, existe orden; la tendencia es saludable y el bando dominante sigue en control absoluto. Pero cuando esa cuerda se rompe (especialmente si es con volumen), ocurre una fractura en la estructura. No es un simple cruce de líneas, es un giro drástico en la narrativa del mercado.

Lo importante es que tú, como trader disciplinado de este sistema, aprendas a interpretar estas interacciones no como casualidades estadísticas, sino como huellas institucionales. Tu trabajo no es predecir si la cuerda resistirá, sino reaccionar con precisión a lo que el precio decida hacer en ese límite.

¿Qué revelan exactamente los trendlines en nuestra estrategia?

✓ **Identifican la Estructura Direccional del Mercado:** Un gráfico puede parecer caótico, pero un *trendline* pone orden en el ruido. Te responde de inmediato la pregunta más importante antes de tomar un *trade*: ¿Estamos en una fase alcista, en una tendencia bajista, o el mercado está atrapado lateralmente en una consolidación?

✓ **Definen Zonas de Reacción de Alta Probabilidad:** Son fronteras dinámicas que crean "puntos de decisión" cuando el precio se acerca. Estas zonas de recarga son donde el dinero defiende su posición, ofreciendo entradas con alta probabilidad de reacción.

✓ **Optimizan la Asimetría (Riesgo vs. Beneficio):** Operar cerca de un *trendline* es el secreto para una gestión de riesgo profesional. Te permiten ejecutar entradas con un *timing* superior y colocar *stop losses* técnicos muy ajustados (justo al otro lado de la

línea). Si la estructura se rompe, tu premisa se invalida rápidamente y sales con una pérdida minúscula. Si se respeta, te montas en el inicio de un movimiento expansivo que multiplicará tu riesgo inicial.

Parte 2: El Arte de Trazar *Trendlines*.

Cualquiera puede abrir un gráfico y unir dos puntos con una línea diagonal, pero eso no te da una ventaja estadística. Las líneas de tendencia no se dibujan por intuición ni para forzar un *trade* que deseas ver; se construyen siguiendo reglas estrictas que validan la presencia institucional.

Para que un *trendline* deje de ser un dibujo y se convierta en una zona de ejecución de alta probabilidad, debes aplicar estas tres reglas:

Regla 1: La Ley de los Puntos de Contacto (Hipótesis vs. Confirmación) En el trading amateur, cualquier línea es una excusa para operar. En nuestra metodología, entendemos la diferencia estructural.

- **Dos toques construyen la hipótesis:** En temporalidades mayores (4H, Diario, Semanal), dos puntos estructurales bien definidos son suficientes para trazar una directriz preliminar. Aún no tienes una entrada, pero tienes un mapa; acabas de delimitar hacia dónde se está posicionando el dinero institucional a nivel macro.
- **El tercer toque es la confirmación:** Dos puntos pueden ser una simple coincidencia en la fluctuación del precio; el tercer toque es la demostración de que la estructura está activa y siendo defendida por grandes capitales. Especialmente en temporalidades menores (5m, 15m, 1H), este tercer contacto es donde se enciende tu radar de oportunidades. Aquí es donde dejas de observar y pasas a evaluar tus gatillos técnicos:

¿Aparece un *bullish engulfing* apoyado en la línea?

¿Hay un martillo acompañado de un pico de volumen?

Cada toque adicional a partir del tercero representa un escenario operativo (un *pullback* para continuación, o un *breakout* para reversión).

Regla 2: La Verdad de los Cuerpos frente a la Emoción de las Mechas A la hora de anclar tu *trendline*, usa siempre los cuerpos de las velas como referencia principal de la estructura. Las mechas muestran volatilidad, rechazo y emoción extrema en un momento dado, pero los cuerpos indican dónde el mercado *realmente* aceptó el valor y decidió

cerrar la negociación.

- **Tip Institucional de MTF:** Si tu objetivo es operar la continuación de una tendencia establecida, prioriza los cuerpos para trazar tu línea principal. Sin embargo, si estás cazando trampas, barridos de liquidez o posibles reversiones, baja a tus temporalidades de ejecución (5m o 15m). En estos marcos menores, esas mechas que perforan levemente tu *trendline* (falsos rompimientos) son la clave para generar *entries* precisos

Regla 3: La Jerarquía del MTFA (Análisis de Múltiples Temporalidades) Un *trendline* no existe en el vacío; su fuerza es directamente proporcional a la temporalidad en la que es visible. Una directriz trazada en un gráfico de 4 horas o Diario es un muro de concreto; una trazada en un gráfico de 2 minutos es una cerca de madera.

Recuerda siempre la regla de oro: **la temporalidad mayor manda porque contiene más información y más capital acumulado**. Si logras identificar un *trendline* que está siendo respetado en las temporalidades macro y, al mismo tiempo, encuentras una estructura a favor en tus temporalidades de ejecución, estás operando en completa sincronía con las instituciones.

Ejercicio Práctico: "El Tercer Toque Decide"

La teoría no paga, la ejecución sí. Vamos a entrenar el ojo:

1. **Abre tu plataforma** y selecciona tu gráfico favorito (puede ser el Nasdaq /NQ, el S&P 500 /ES, o cualquier ticker con alta liquidez que operes habitualmente).
2. **Identifica la estructura:** Traza un *trendline* alcista o bajista que tenga al menos dos o tres puntos de contacto limpios. *Nota vital: los cuerpos de las velas no deben haber fracturado esa línea en el pasado; debe estar intacta.*
3. **Audita el Tercer Toque:** Haz un zoom en el momento exacto del tercer contacto con la línea y responde con frialdad:
 - ¿Qué patrón de vela se formó exactamente en la zona de contacto?
 - ¿El volumen respaldó el rechazo de la línea o mostró debilidad?
 - ¿Fue un toque limpio para continuación, o hubo una trampa de liquidez (mecha) antes de respetar la estructura?
4. **Simula la Ejecución:** Marca la zona. Si hubieras tomado ese *trade* basándote en la validación del tercer toque, ¿dónde habrías colocado tu *Stop Loss* técnico?
¿Cuál habría sido tu primer objetivo de toma de ganancias (*Take Profit*)?



Parte 3: Los Errores Fatales – Lo Que Separa al Amateur del Profesional

Incluso los traders que ya dominan la teoría básica caen en trampas psicológicas al interactuar con la estructura dinámica. Estos son los tres pecados capitales al trazar *trendlines* que debes erradicar de tu trading hoy mismo:

✘ 1. Forzar la Geometría del Mercado (Dibujar Esperanza) Un *trendline* no se inventa para que encaje con el *trade* que deseas tomar. Si el precio no ha validado la línea con al menos dos o tres toques limpios y evidentes, esa estructura simplemente no existe. Muchos amateurs adaptan la línea cruzando velas por el medio solo para justificar una entrada. No estás haciendo análisis técnico; estás dibujando esperanza en el gráfico. Limitate a leer la historia que el mercado ya escribió.

✘ 2. Malinterpretar la Anatomía de la Vela (El Contexto de las Mechas) Muchos traders se enfocan únicamente en que una mecha tocó la línea, ignorando por completo la historia que cuenta el cuerpo de la vela. ¿Ese cuerpo confirmó o negó el nivel?

✘ **3. Padecer de "Miopía Temporal" (Ignorar el MTFA)** Trazar una directriz en un gráfico de 2 minutos y confiarle todo tu capital sin mirar el contexto mayor es una receta para el desastre. Una línea en temporalidades micro no tiene la masa crítica ni la fuerza institucional de una estructura en 1 Hora o Diario. Si no validas tu *trendline* con Análisis de Múltiples Temporalidades (MTFA), tu estructura es de papel.

Parte 4: Canales de Tendencia

Si un *trendline* es la cuerda tensa que sostiene la estructura de un movimiento, un canal de tendencia es la autopista completa. Mientras la línea de tendencia te muestra el punto de apoyo, el canal te permite visualizar el rango total en el que está fluyendo el capital. Es una herramienta maestra que combina dirección, estructura y límites, perfecta para anticipar reversiones precisas dentro de una tendencia o para operar *swings* extrayendo el máximo recorrido posible.

Un canal bien definido no es casualidad; representa un balance sostenido entre compradores y vendedores. Los extremos de este canal actúan como zonas de altísima liquidez: un soporte dinámico en la base y una resistencia dinámica en el techo. Sin embargo, no todo canal es operable. Como dicta nuestro sistema, el dibujo te da el contexto, pero **solo el *Price Action* te da el permiso para disparar.**

Tipos de Canales de Tendencia

▲ El Canal Alcista: La Escalera de la Demanda

Estructura: Se construye mediante una secuencia constante de Altos Más Altos (*Higher Highs - HH*) y Bajos Más Altos (*Higher Lows - HL*).

La Narrativa Institucional: Los compradores tienen el control absoluto. Las instituciones están acumulando posiciones, y utilizan cada retroceso hacia la base del canal para comprar a mejor precio antes de impulsar un nuevo máximo.

Estrategia MTF: Tu trabajo aquí es comprar en las caídas (*buy the dip*).

Ejecución: Espera pacientemente a que el precio teste el soporte inferior del canal. Busca un gatillo claro (un *Hammer* o un *Bullish Engulfing*) acompañado de volumen.

Gestión: Tu primer objetivo de toma de ganancias (*Take Profit*) debe ser la resistencia superior del canal.



▼ El Canal Descendente (*Bearish Channel*):

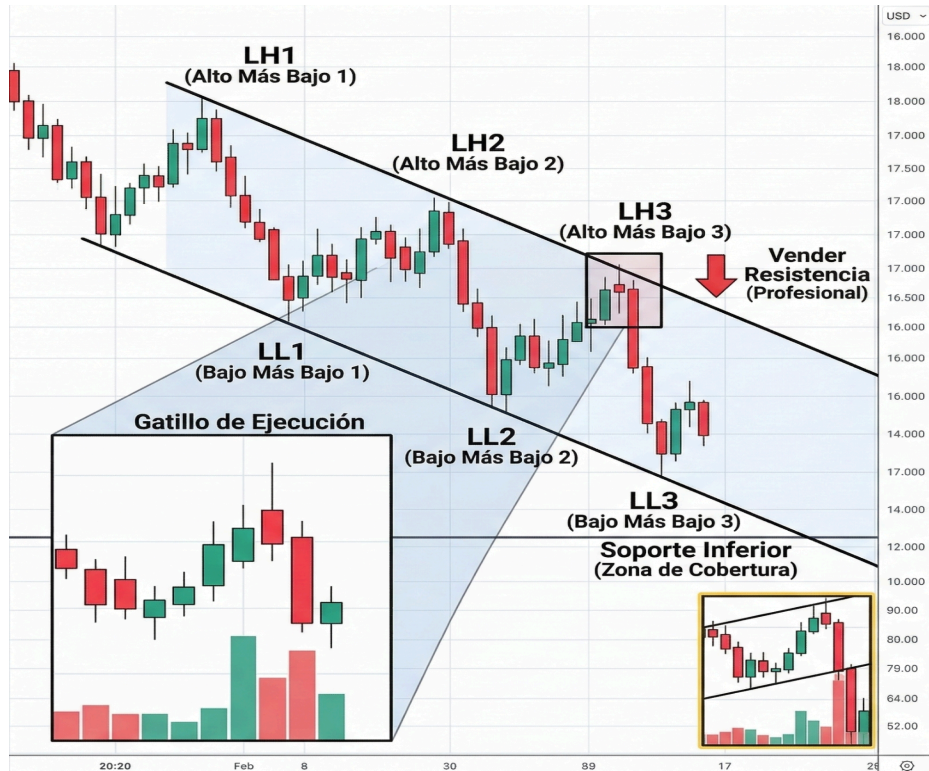
Estructura: Identificado por una secuencia de Bajos Más Bajos (*Lower Lows - LL*) y Altos Más Bajos (*Lower Highs - LH*).

La Narrativa Institucional: Los vendedores dominan la tendencia. Las instituciones están distribuyendo (vendiendo) sus posiciones de manera controlada. Cada pequeño rebote al alza es rápidamente sofocado por nueva presión vendedora.

Estrategia MTF: En este escenario, la masa compra con esperanza, pero el profesional vende la resistencia.

Ejecución: Tu zona de gatillo es el techo del canal. Espera un retroceso alcista que se estrelle contra la resistencia dinámica y forme un patrón de rechazo (*Shooting Star* o *Bearish Engulfing*) con confirmación de volumen.

Gestión: Cubre tu posición al acercarse al soporte inferior. *Atención:* Si el precio perfora falsamente el techo del canal y se devuelve con violencia, estás ante una trampa institucional perfecta para entrar en corto (*short*).



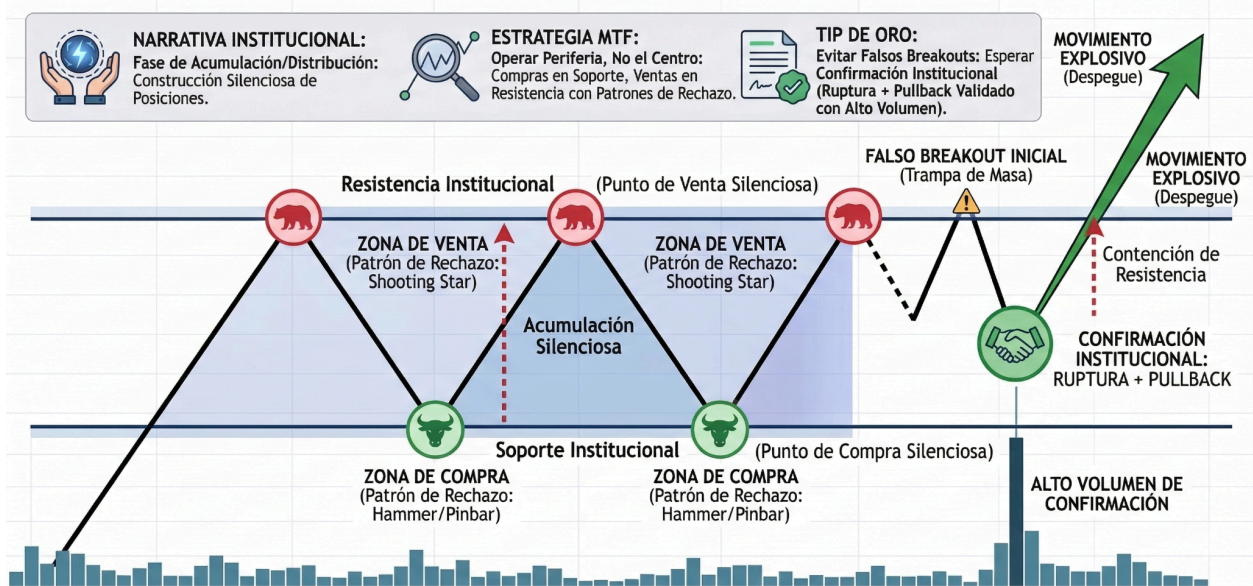
🔄 El Canal Lateral (Rango o Consolidación): La Zona de Presión

Estructura: El precio rebota horizontalmente entre un soporte y una resistencia definidos, sin generar máximos ni mínimos direccionales.

La Narrativa Institucional: Es la fase de acumulación o distribución, conteniendo el precio en un rango antes de desatar un movimiento explosivo.

Estrategia MTF: Se opera en las orillas, nunca en el centro. Compras en el soporte con patrones de rechazo y vendas en la resistencia con indicios de agotamiento.

Tip de Oro: La mayoría de los *breakouts* iniciales tras una larga consolidación son falsos. Espera la confirmación institucional (ruptura + *pullback* validado con volumen) antes de operar a favor de un rompimiento.



La Regla de la "Tierra de Nadie" y Errores Fatales

La consistencia en los canales de tendencia no solo viene de saber dónde entrar, sino de saber **dónde NO hacer nada**.

❌ **Operar en la "Tierra de Nadie" (El Centro del Canal):** El medio de un canal es el área de mayor incertidumbre y menor ventaja estadística. O entras en los extremos validados, o te quedas fuera.

❌ **Forzar la Simetría:** Dibujar canales paralelos perfectos ignorando que las mechas y los cuerpos rompen la estructura constantemente. Si el precio no respeta la autopista, el canal no existe.

❌ **Ignorar el MTEFA y el Volumen:** Un canal en 5 minutos sin respaldo de temporalidades mayores es ruido. Un rebote en el extremo del canal sin un incremento de volumen es un movimiento sin gasolina institucional; es solo un espejismo a punto de romperse.

Tu Checklist de Ejecución (*Price Action Puro*)

Antes de presionar el botón de compra o venta en un canal, exige esta confluencia:

1. **Ubicación:** ¿El precio está exactamente en el soporte o resistencia del canal validado?
2. **Patrón:** ¿Tengo una vela de reversión institucional clara (*Engulfing, Hammer,*

Shooting Star)?

3. **Confirmación:** ¿El volumen respalda el giro o muestra debilidad en el nivel?

Parte 5: Trendlines, Trampas y Liquidity Sweeps

Aquí es donde dejamos la teoría de los libros tradicionales y entramos al verdadero campo de batalla. Uno de los escenarios más avanzados que enfrentarás al operar *trendlines* son las trampas de liquidez.

¿Qué es exactamente un *Liquidity Sweep* (Barrido de Liquidez)?

Es un movimiento donde el precio fractura brevemente un *trendline* muy evidente. ¿El objetivo? Activar los *stop-losses* de los traders que estaban posicionados correctamente y, al mismo tiempo, seducir a los *breakout traders* (los que operan la ruptura) para que entren en la dirección equivocada. Una vez que las instituciones absorben todas esas órdenes (liquidez), revierten el precio violentamente hacia la dirección original.

¿Cómo detectar el engaño antes de ser víctima?

1. **La Falsa Promesa:** Ocurre una ruptura que parece legítima en tiempo real, pero antes de que cierre la vela (o en la vela inmediatamente posterior), el precio se devuelve y cierra abruptamente por dentro de la estructura (por encima del *trendline* alcista, o por debajo del bajista).
2. **El Gatillo de Reversión:** El patrón clave en la zona de trampa suele ser una vela envolvente (*Engulfing*), una *Shooting Star* o un Martillo. Si esta formación de engaño aparece justo en el tercer o cuarto toque de tu *trendline*, su probabilidad de éxito se dispara.
3. **La Huella del Crimen (Volumen):** Si observas un pico inusual de volumen (*spike*) justo en la vela que rompe y se devuelve, tienes la confirmación final. Ese volumen masivo no es de traders minoristas; es la huella clara de manipulación institucional absorbiendo contratos.

La Ley de MTF: El Principio de la Acción Fallida Cuando el precio rompe un *trendline*, la física del mercado dicta que debería continuar cayendo (o subiendo). Pero al devolverse con violencia, nos enfrentamos a una de las reglas más poderosas del *Price Action*: **Cuando algo que debería pasar no pasa, el movimiento contrario será explosivo.**

El movimiento rápido por debajo de la línea simboliza la búsqueda desesperada de liquidez. Estas trampas son veloces y dan muy poco tiempo de reacción, pero entrenar tu

ojo para reconocerlas es una de las habilidades que más dinero te pagará a largo plazo.

Este patrón es sumamente frecuente en temporalidades de 15m y 1H, justo en aquellas zonas donde las masas esperan una ruptura limpia. Es exactamente ahí donde tú, como estudiante de este sistema, debes amarrarte las manos, exigir confirmación en el *Price Action*, y entrar junto con el dinero inteligente, no contra él.

Parte 6: Anatomía de un *Breakout*.

Una de las habilidades definitivas que separa al trader profesional del amateur es la capacidad de distinguir, en tiempo real, entre un *breakout* (rompimiento) legítimo y una trampa de liquidez. En la superficie, en el frenesí del momento, ambos movimientos se ven exactamente iguales. Las velas se aceleran, el precio cruza la línea y el novato siente el impulso incontrolable de entrar por FOMO (*Fear Of Missing Out*). Pero actuar por emoción sin exigir validación suele tener un resultado devastador.

Como regla de oro en nuestro sistema:

"No todos los quiebres son oportunidades. Algunos son simples carnada."

El *Breakout* Legítimo:

Un rompimiento válido no ocurre por accidente; se construye a través de la confluencia de estructura, volumen y aceptación. Para que consideres operar un *breakout*, el mercado debe cumplir estos tres criterios técnicos innegociables:

1. **El Cierre de Aceptación (La Fractura de la zona):** No basta con que el precio "asome la cabeza" fuera de tu *trendline* o nivel clave. La vela que rompe debe **cerrar con autoridad** por encima (en rupturas alcistas) o por debajo (en bajistas) de tu zona marcada.

Idealmente, esta vela debe cerrar sólida, sin mechas largas en la dirección del rompimiento, lo que demuestra convicción direccional pura, no indecisión.

2. **El Combustible Institucional (Volumen Anormal):** Un *breakout* sin volumen es una trampa garantizada. Si el precio rompe un nivel importante pero el volumen es promedio o bajo, significa que las instituciones no están participando.
3. **El *Retest* Exitoso (El Beso de Despedida):** El trader amateur compra exactamente en la ruptura. El trader de MTF espera el *retest*. Después del impulso inicial, el precio suele regresar al nivel que acaba de romper para ponerlo a prueba. Lo que

antes era resistencia, ahora debe ser defendido como soporte (y viceversa).

Aquí es donde tú entras. En esta zona de *retest*, buscas tu gatillo: un *Bullish Engulfing*, un *Hammer* o un *doji* a favor del rompimiento. Este es el escenario de mayor probabilidad, porque la trampa ya quedó descartada y el mercado ha confirmado su nueva dirección.

El Falso *Breakout* (Trampa de Liquidez):

Si observas estas señales, amarrate las manos; estás frente a una trampa institucional:

▼ **El Cierre Mentiroso (Rechazo Estructural):** El precio perfora agresivamente el nivel durante la formación de la vela, pero antes de cerrar, retrocede de golpe y cierra por dentro de la estructura original (debajo de la resistencia o dentro del canal). Es el clásico movimiento de "engañar y castigar".

▼ **La Anatomía del Rechazo (Mechas Expuestas):** Si ves que la ruptura deja una mecha larga y pronunciada por encima de un *trendline* roto, eso no es aceptación de precios más altos; es un rechazo frontal. Esa mecha es la cicatriz visual de las instituciones absorbiendo todas las órdenes de compra de los novatos.

▼ **Ausencia de Huella (Volumen Débil):** Si el precio cruza la línea crítica pero el histograma de volumen está plano o decreciente, el movimiento no tiene respaldo. No le creas.

▼ **El Patrón Asesino (*Engulfing* en Contra):** Si inmediatamente después de la vela de ruptura aparece una vela envolvente (*Engulfing*) en la dirección opuesta, que se traga por completo el movimiento anterior, la trampa se ha cerrado. Esta es una señal clarísima de reversión institucional inmediata.



Parte 7: Estrategias de Ejecución – El Manual Táctico

El mercado te paga por ejecutar la decisión correcta bajo presión. Ya dominas la anatomía de los *trendlines*, los canales y las rupturas. Ahora vamos a transformar esa lectura en gatillos mecánicos. Estas son las dos estrategias principales para extraer capital del mercado usando estructura dinámica.

🎯 Estrategia 1: Operando Canales de Tendencia (El Flujo Institucional)

Esta estrategia te permite operar a favor del flujo establecido, capturando movimientos amplios con un riesgo milimétrico, siempre y cuando la estructura principal se mantenga intacta.

Pasos de Ejecución (Checklist):

Paso 1: El Trazado Quirúrgico (Identificación) El canal no se fuerza, se descubre. Exige al menos dos toques claros en el techo (resistencia dinámica) y dos toques en el piso (soporte dinámico).

Regla de Oro: Usa los cuerpos de las velas en temporalidades mayores (1H, 4H) para trazar la "autopista", y baja a tus marcos de ejecución (5m, 15m) para afinar la entrada.

Paso 2: El Gatillo en la Zona de Demanda (Compra en Soporte) Espera con paciencia a que el precio golpee el borde inferior del canal. No compras solo porque tocó la línea; exiges confirmación.

Busca un patrón institucional de reversión: un *Hammer*, un *Bullish Engulfing* o un *Inside Bar* con ruptura alcista. La entrada exacta se ejecuta en el momento en que la siguiente vela rompa el máximo de tu vela de señal.

Paso 3: El Gatillo en la Zona de Oferta (Venta en Resistencia) Cuando el precio agota su impulso y prueba el techo del canal, es hora de buscar cortos (*shorts*). Tu gatillo será un *Shooting Star*, un *Bearish Engulfing* o un *Fallo a Seguir Subiendo*.

Si este patrón aparece con una divergencia o volumen decreciente (indicando que los compradores se quedaron sin gasolina). Entrás al romperse el mínimo de la vela señal.

Paso 4: Evita El centro del canal es la zona de indecisión. Aquí el volumen suele caer y los movimientos se vuelven erráticos. En este sistema, no hay ventaja estadística en el medio. Solo operamos en los extremos.



🎯 Estrategia 2: Trading *Breakouts* con Retesteo – Confirmación Antes de Acción

La mayoría de los traders pierden dinero en los *breakouts* porque entran en la ruptura impulsados por la emoción, sin esperar confirmación. Nosotros en MTF no cazamos rupturas: esperamos el *retest*, analizamos la verdadera intención del mercado y luego ejecutan con precisión.

Esta estrategia está diseñada para capturar los movimientos más limpios y explosivos, justo después de que el mercado ha mostrado sus cartas de forma transparente. **Pasos para Ejecutar un Breakout:**

1. Esperar una ruptura limpia de un *trendline* clave. La ruptura no se adivina, se audita. El quiebre debe ser innegable y cumplir con estos criterios:

✓ **Vela de intención:** Una vela con cuerpo amplio que cierre decididamente fuera del *trendline*.

✓ **Inyección de capital:** Volumen elevado en la ruptura, indicando presencia institucional.

✓ **Confluencia:** Que la ruptura coincida con un cambio estructural visible (*Higher Highs/Higher Lows* o *Lower Lows/Lower Highs*).

2. No entrar en la ruptura inmediata (Evita la trampa). El precio necesita volver al nivel que acaba de romper para demostrar si ese nivel funciona ahora como un nuevo piso (soporte) o techo (resistencia).

3. Buscar un rechazo claro en el *retest* (Tus Gatillos de Acción). El precio regresa al *trendline* o nivel roto y debe reaccionar con fuerza. Aquí es donde sacas tu lupa y buscas estas señales específicas de *Price Action*:

♦ ***Engulfing*:** En la misma dirección del *breakout*.

♦ **Martillo o *Shooting Star*:** Mostrando un rechazo absoluto a volver a entrar a la estructura previa.

♦ ***Pin Bar* o *Inside Bar* + ruptura:** Acumulación rápida antes de la explosión direccional.

4. Entrada exacta en la confirmación del rechazo. No entras "cerca" de la zona, entras en la confirmación mecánica:

✓ **Para Compras:** Ejecuta tu entrada en el momento en que el precio rompa el máximo de la vela de confirmación (ej. cuando se supera la mecha del Martillo).

✓ **Para Ventas:** Ejecuta tu entrada cuando el precio rompa el mínimo de la vela de rechazo (ej. debajo de la *Shooting Star*).

5. El *Stop-Loss* Técnico: Detrás de la vela de confirmación. No uses *stops* arbitrarios basados en cuánto dinero quieres arriesgar; usa la estructura del mercado para defender tu capital:

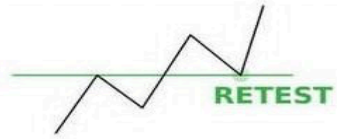
✓ **Si estás en comoras:** Tu *stop* va estrictamente debajo del mínimo de la vela de confirmación.

✓ **Si estás en corto:** Tu *stop* va estrictamente encima del máximo de la vela de confirmación.

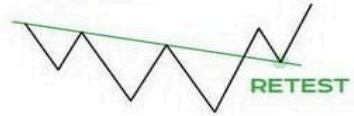




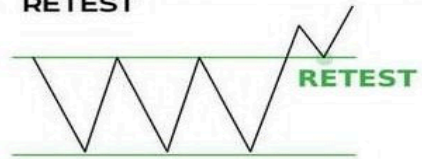
1) UPTREND & RESISTANCE RETEST



2) TREND SHIFT, TRENDLINE BREAK & RETEST



3) CONSOLIDATION & RESISTANCE RETEST



4) DOWNTREND & WEDGE BREAK & RETEST

