

clase 6: Dominando el Análisis de Múltiples Temporalidades (MTFA)

Estudiar el MTFA no es un lujo. Es un requisito indispensable. Es la diferencia exacta entre operar con miedo, persiguiendo velas a ciegas, o ejecutar con la confianza inquebrantable de un profesional. Es la frontera que separa a quienes intentan adivinar el precio de quienes saben interpretar su verdadera intención y reaccionar a ella.

Imagínate ahora como un arquitecto del mercado. No diseñas edificios, diseñas decisiones de alta probabilidad. Y cada decisión se sostiene sobre una estructura que el trader minorista (retail) rara vez logra ver: la historia completa del precio. Mientras la mayoría se pierde por el pánico o la euforia de una sola vela en un marco menor, los traders institucionales leen el mercado como un libro abierto, comprendiendo cómo cada temporalidad cuenta un capítulo distinto de la misma narrativa.

Este capítulo es el "pegamento" definitivo de tu sistema operativo. Es el puente entre saber trazar gráficos y saber operar con una ventaja estadística real. Te enseñará a ver lo que otros no ven: el contexto. Aprenderás a conectar la dirección macro (hacia dónde fluye el dinero inteligente) con la ejecución micro (el punto exacto donde aprietas el gatillo).

Si has llegado hasta aquí, significa que ya tienes un arsenal sólido. Sabes trazar niveles clave de soporte y resistencia. Entiendes la gravedad del OP (Opening Price) y la manipulación del OR (Opening Range). Dominas el uso de las líneas de tendencia y reconoces la anatomía de tus velas favoritas (Martillos, Envolventes, Estrellas Fugaces).

Pero una herramienta aislada no hace al maestro; una vela sin estructura es solo ruido. Ahora es momento de integrarlo todo.

Esta clase te abre esa puerta. Te enseñará a dejar de operar señales flotando en medio de la nada, para empezar a actuar con la visión de un institucional: operando con estructura, respaldado por el peso de las temporalidades mayores, y ejecutando tus entradas con propósito y precisión quirúrgica

La Estrategia que Te Permite Ver lo Que Otros No Ven

Objetivos de Aprendizaje

- *Comprender el valor del Análisis de Múltiples Temporalidades en la toma de decisiones.*
- *Aprender a alinear el contexto macro con la ejecución micro.*
- *Aplicar estrategias profesionales basadas en la confluencia temporal.*
- *Desarrollar un checklist diario para tus operaciones con MTFA.*
- *Usar el análisis técnico para crear estrategias defensivas pero ofensivas a la vez.*

Parte 1: Fundamentos del MTFA, ¿Qué es el MTFA?

*MTFA (Multi-Time Frame Analysis) significa Análisis de Múltiples Temporalidades. No es un indicador ni una estrategia mágica; es **el proceso de observar el mismo activo a través de diferentes lentes de tiempo** para descubrir la verdadera intención del mercado y tomar decisiones de trading con ventaja estadística.*

Muchos traders retail cometen el error mortal de la "visión de túnel". Confían ciegamente en lo que ven en temporalidades pequeñas (1m o 5m). Ven una vela verde gigante, sienten FOMO, compran y de repente el precio se desploma. ¿Qué pasó? Que ese hermoso patrón alcista en 5 minutos estaba chocando exactamente contra una resistencia masiva en el gráfico Diario que ellos no se tomaron el tiempo de mirar.

Operar viendo solo el gráfico de 2 minutos es como manejar un Ferrari a 200 km/h mirando por el ojo de una cerradura: tarde o temprano te vas a estrellar. El MTFA es subirte a un helicóptero para ver el mapa completo.

Un trader institucional jamás entra a una operación porque un gráfico de temporalidad menor muestra un patrón bonito. En cambio, valida su hipótesis en marcos mayores (Semanal, Diario, 1H) para entender dónde está el volumen real, y solo entonces baja a los marcos menores (15m, 5m) para ejecutar su entrada con riesgo mínimo.

El MTFA te da la capacidad de leer el mercado como si estuvieras viendo una película completa, entendiendo la trama, en lugar de juzgar la historia. Es el antídoto definitivo contra operar a ciegas en activos.

Los 4 Principios Inquebrantables del MTFA:

1. La Regla del Pez Grande: *El marco mayor siempre domina al menor. Opera en la dirección de la temporalidad superior, a menos que tengas confirmación absoluta de un cambio de estructura (una trampa de liquidez validada).*

2. Separación de Poderes: Nunca uses la misma temporalidad para todo. Confirma tus operaciones con al menos dos marcos distintos: uno mayor para definir la narrativa y el contexto (Ej: 1H), y uno menor exclusivamente para apretar el gatillo (Ej: 5m).

3. La Confluencia es tu Ventaja: Los mejores setups (configuraciones) son aquellos que se alinean en múltiples temporalidades. Si el Semanal, el Diario y 1H apuntan hacia arriba, tu entrada de compra en 5 m tiene intención institucional.

4. Filtrar el Ruido: Los marcos menores (1m, 2m) generan ruido emocional y falsas rupturas constantes. Úsalos únicamente para afinar la precisión de tu entrada, **nunca** para definir la dirección o la tendencia del mercado.

¿Qué significa para ti “operar con confluencia”?



Parte 2: La Jerarquía de las Temporalidades y el Arsenal Institucional

Una buena entrada jamás comienza con una señal en 2 minutos. Comienza con una lectura correcta de la historia mayor del mercado. No veas las temporalidades como gráficos separados, míralos como un sistema de engranajes donde el engranaje más grande (macro) mueve al más pequeño (micro).

Aquí desglosamos la jerarquía del precio en **3 Fases de Decisión:**

Fase 1: La Dirección Macro (El viento a tu favor)

- **Semanal (La Tendencia Institucional):** Define la dirección primaria del dinero institucional. Marca las zonas donde el precio ha reaccionado con fuerza histórica (altos y mínimos institucionales).

Regla: Nunca operes en contra de esta dirección si no tienes una confirmación absoluta.

- **Diario (La Estructura Principal):** Confirma la fuerza. Identifica consolidaciones, rupturas de estructura (BOS) y reversiones. Es el marco que más peso tiene para definir tu sesgo (bias) del día. Aquí es donde trazas tu OP (Opening Price).

Fase 2: El Campo de Batalla (El Contexto Intradía)

- **4 Horas (La Transición):** Excelente para encontrar estructuras limpias y determinar si el día de hoy será de continuación de tendencia o un simple retroceso. Es el marco clave para trazar tus líneas de tendencia (Trendlines) exactas
- **1 Hora (El Mercado de Niveles):** Tu mapa táctico, marcar tus soportes/resistencias y buscar zonas de pullback.

Fase 3: La Ejecución Quirúrgica (El Gatillo)

- **15 Minutos (La Ventana de Oportunidad):** Aquí es donde tu radar se enciende. Es ideal para esperar que el precio llegue a los niveles de 1H y comience a mostrar patrones de debilidad o formación de trampas de liquidez.
- **5 Minutos (El Gatillo Técnico):** Se utiliza exclusivamente para apretar el botón de entrada con precisión mediante la lectura de tus velas favoritas. **Jamás** se usa para definir la dirección del día.
- **2 Minutos (La Microgestión):** El bisturí. Solo se usa para entradas de scalping de alta precisión o para ajustar tu Stop-Loss una vez que la operación ya está corriendo a tu favor.

El Arsenal Institucional: Integrando tus Herramientas al MTFA

Ahora que conoces el mapa (las temporalidades), necesitas saber cómo usar tus armas. Estudiar el MTFA no es un lujo, es la diferencia exacta entre adivinar ciegamente o reaccionar con ventaja estadística. Para lograr una precisión quirúrgica, debes integrar las herramientas que ya conoces dentro de esta jerarquía. Las herramientas no funcionan de forma aislada; cobran vida cuando se alinean con el contexto.

- **El OP (Opening Price) como Imán Institucional:** El OP no es solo una línea estática; es la frontera que define el sentimiento del día. Si tu lectura macro en el gráfico Diario es alcista, el OP actúa como tu soporte definitivo.

Regla de oro: Nunca busques ventas agresivas (Shorts) por debajo del OP si la estructura de 4H/1H es netamente alcista, a menos que estés operando una trampa de liquidez (FTGL) validada.

- **El OR (Opening Range)(15m / 5m):** La apertura de Nueva York (09:30 AM - 11:00 AM EST) es la zona de ejecución principal. Combina esto con tu Rango de Apertura (OR). Si un activo consolida en los primeros 15 minutos y luego rompe violentamente hacia arriba, usa tu gráfico de 1H para saber si es un breakout

genuino o una cacería de stops. Si la tendencia de 1H es bajista, esperamos que la ruptura del OR falle (FTGH) y entremos en corto.

- ***Trendlines Intertemporales (1H / 4H):*** *Una línea rota en 5 minutos suele inducir a los traders retail a operar en contra de la tendencia principal, solo para que el precio rebote milimétricamente en la Trendline de 1 Hora y los saque del mercado. Los niveles de marcos menores que no tienen respaldo en marcos mayores simplemente no existen para las instituciones.*
- ***Tus Velas Favoritas (El Gatillo de 5m):*** *Una señal sin estructura es solo ruido. Ver un Martillo o una Envolvente en el gráfico de 5 minutos no sirve de nada si está flotando en el medio de la nada. Sin embargo, si ese mismo Martillo se forma testeando el OP Diario, coincidiendo exactamente con una Trendline de 1H, tienes un trade de alta probabilidad.*

La Cuarta Dimensión del MTFA: El Factor Tiempo

Los grandes fondos operan en ventanas específicas de tiempo. Si aplicas tu MTFA fuera de estas ventanas, estarás analizando "ruido" y no "intención".

La Alineación Tiempo-Precio: El análisis técnico en temporalidades bajas (5m, 2m) pierde fiabilidad drásticamente cuando no hay volumen institucional respaldándolo. Un rompimiento de estructura (BOS) a las 10:00 AM suele ser el inicio de una tendencia real. Ese mismo rompimiento a la 1:00 PM (hora de almuerzo) suele ser una trampa de baja liquidez.

Para operar como un profesional, debes superponer tu análisis de múltiples temporalidades con las sesiones de mayor volumen. Solo ejecutamos cuando el Tiempo y el Precio coinciden.

1. La Apertura de Nueva York. Horario: 09:30 AM – 11:00 AM EST.

- *La Dinámica: Es el momento de mayor inyección de liquidez real en el mercado americano.*
- *Aplicación MTFA: Si el gráfico Diario es alcista, esperamos que la apertura genere una manipulación inicial (un falso movimiento a la baja para cazar stops) y luego alinee el gráfico de 15m y 5m a favor de la dirección macro.*

Regla de Oro: Los patrones de velas de reversión en 5m tienen un 80% más de probabilidad de éxito aquí que en cualquier otra hora del día.

2. El Valle de la Muerte (La "Hora Amateur") Horario: 12:00 PM – 1:30 PM EST.

- *La Dinámica: El volumen institucional desaparece porque Wall Street sale a almorzar. El precio suele entrar en rangos sucios, lentos y llenos de mechas.*
- *Aplicación MTFA: No inicies operaciones nuevas aquí. El MTFA en marcos pequeños se vuelve irrelevante porque no hay fuerza real para sostener una nueva estructura. Es la zona donde los retail devuelven sus ganancias de la mañana.*

3. El Power Hour (El Cierre Institucional) Horario: 3:00 PM – 4:00 PM EST.

- *La Dinámica: Regresa la volatilidad, pero es peligrosa. A menudo, los movimientos bruscos aquí no son "nuevas tendencias", sino instituciones cerrando sus posiciones intradiarias para no quedarse expuestos de un día para otro.*
- *Aplicación MTFA: Un fuerte rompimiento alcista en 5m aquí puede ser simplemente cierre de cortos (short covering), no compras reales. Requiere extrema confirmación del gráfico de 1H.*

Ejemplo Práctico del Filtro de Tiempo: > Imagina que tu MTFA te indica buscar cortos y ves tu vela favorita (una Estrella Fugaz / Shooting Star) rechazando una resistencia en el gráfico de 15 minutos:

- *Escenario A (09:45 AM - Killzone): Alta probabilidad. Los institucionales están vendiendo activamente y rechazando el precio con volumen. VENTA VÁLIDA ✓*
- *Escenario B (02:00 PM - Valle de la muerte): Baja probabilidad. El rechazo se debe probablemente a la falta de compradores en el mercado, no a la presencia de vendedores fuertes. El precio podría flotar hacia arriba lentamente después y sacarte por stop-loss. DESCARTAR ✗*

Parte 3: Los 7 Pecados Capitales del MTFA

*Saber qué hacer es solo la mitad del trabajo; saber qué **no** hacer es lo que protege tu capital. Los traders retail pierden dinero no porque no sepan leer una vela, sino porque aplican la herramienta correcta en el contexto equivocado.*

Asegúrate de erradicar estos 7 errores comunes de tu operativa:

✗1. El Síndrome de la Visión de Túnel (Dirección Micro vs. Macro)

- **El Error:** Usar el gráfico de 1m o 5m para definir hacia dónde va el mercado.

Puedes ver una hermosa estructura alcista (HH/HL) en 5 minutos y comprar, sin darte cuenta de que el gráfico Diario está en un desplome masivo.

✗ 2. Operar un "Setup Perfecto" en una Prisión Diaria

- **El Error:** Ejecutar tu patrón de velas favorito en 5m, ignorando por completo que el gráfico Diario o de 4H lleva días en una consolidación estrecha.
- **La Realidad Institucional:** Una consolidación macro invalida cualquier patrón micro. El precio está atrapado, no hay dirección clara y los movimientos son erráticos, diseñados específicamente por los algoritmos para "picar" (chop) tu cuenta y cazar stops en ambos lados.

✗ 3. Construir Soportes de Papel (Niveles Micro)

- **El Error:** Trazar una línea de soporte en 2 minutos y confiar ciegamente en que el precio va a rebotar ahí.
- **La Realidad Institucional:** Un soporte de 2 minutos no tiene ningún peso si no coincide con un nivel de 1H o Diario. Las instituciones no miran el gráfico de 1 minuto para colocar miles de millones de dólares. Si un nivel no existe en las temporalidades altas, simplemente **no existe**.

✗ 4. Cazar Excusas (El Sesgo de Confirmación Temporal)

- **El Error:** Estás viendo el gráfico de 15m y no hay entrada clara. Te entra la ansiedad (FOMO), así que bajas a 5m. Tampoco hay nada. Bajas a 1m hasta que encuentras una vela que "justifica" tu entrada emocional.
- **La Realidad Institucional:** No estás analizando, estás buscando una excusa para satisfacer tu impulso de apretar el botón. Si tienes que escarbar hasta el gráfico de 1 minuto para encontrar una razón, no es un trade, es una apuesta.

✗ 5. Parálisis por Análisis (Sobredosis de Marcos)

- **El Error:** Llenar tu pantalla revisando simultáneamente el Mensual, Semanal, Diario, 4H, 2H, 1H, 30m, 15m, 5m y 1m.
- **La Realidad Institucional:** Revisar 10 marcos de tiempo sin un sistema solo genera confusión y parálisis. El análisis profesional se construye con intención y jerarquía (Fase 1 Macro, Fase 2 Contexto, Fase 3 Ejecución), no con ruido visual. Menos pantallas, más estructura.

✗ 6. Confundir un Simple Respiro con una Reversión

- **El Error:** Ver que el precio hace un Alto Más Alto (HH) agresivo en 5 minutos y creer que la tendencia ya cambió a alcista.
- **La Realidad Institucional:** En el contexto de un gráfico de 1H fuertemente bajista, ese impulso alcista de 5 minutos es solo un retroceso (un respiro del precio) para tomar liquidez antes de seguir cayendo. Confundir la micro-estructura con la tendencia real te hará comprar exactamente en el punto donde las instituciones están vendiendo.

✗ 7. El Gatillo Fácil (Entrar sin Confluencia)

- **El Error:** Disparar tu operación solo porque el gráfico de 5m muestra un patrón de reversión, mientras el de 15m y 1H siguen empujando con velas de cuerpo completo en tu contra.
- **La Realidad Institucional:** El timing lo es todo. Entrar antes de que las temporalidades mayores confirmen agotamiento es intentar detener un tren de carga con las manos. Espera la confluencia inter-temporal; si los marcos de tiempo no están de acuerdo, tú te quedas fuera.

Actividad: Completa esta tabla con tus observaciones reales:

<i>Temporalidad</i>	<i>Rol Estratégico</i>	<i>¿Cómo la aplicarás tú?</i>
<i>Semanal</i>	<i>Dirección macro</i>	
<i>Diario</i>	<i>Confirmación general</i>	
<i>1 Hora</i>	<i>Marcado de niveles</i>	
<i>15 Minutos</i>	<i>Entrada intradía</i>	
<i>5 Minutos</i>	<i>Gestión del trade</i>	

2 Minutos	Ejecución precisa	
-----------	-------------------	--

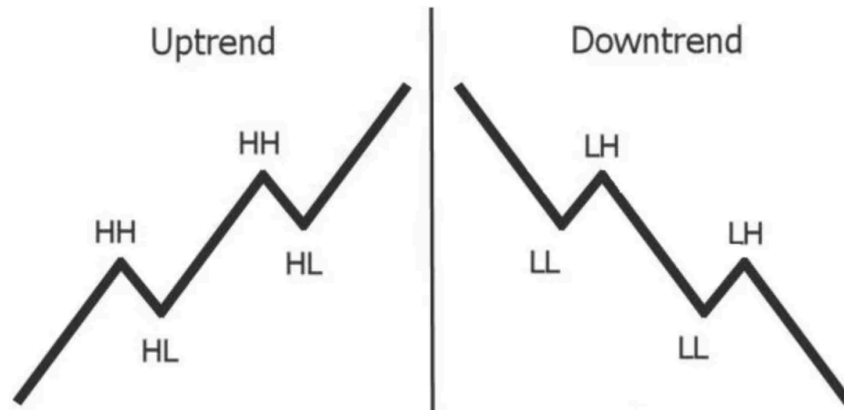
Parte 4: Estructura del Mercado y Trampas Institucionales (El Lenguaje del Precio)

Uno de los pilares del MTFA es la capacidad de leer correctamente la estructura del mercado. El precio habla, y la estructura es su idioma. Antes de trazar una sola línea, marcar un OP, o buscar tus velas favoritas, debes hacerte la pregunta obligatoria: "¿Está el mercado en tendencia... o está atrapado en un rango?"

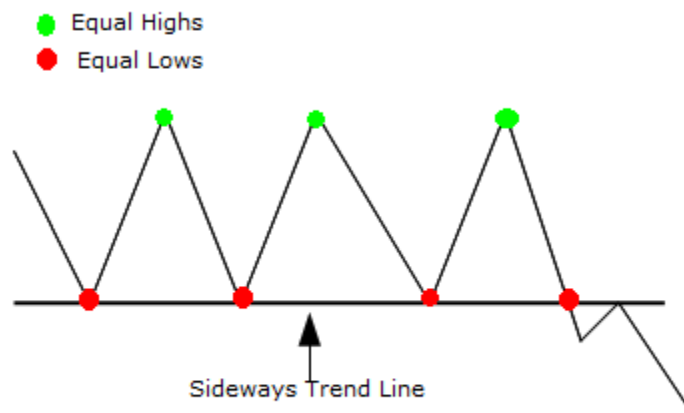
Si no identificas correctamente la estructura mayor, todo tu análisis técnico pierde su base. Una vela envolvente no significa nada si estás operando en el lado equivocado de la estructura.

1. Clasificando el Terreno. Reconocer el estado actual del mercado es tu primer filtro de supervivencia:

- ▲ ***Tendencia Alcista:*** *Se compone de Altos Más Altos (Higher Highs - HH) y Bajos Más Altos (Higher Lows - HL). El precio rompe resistencias con facilidad y respeta sus soportes.*
 - *Tu Trabajo: Buscar oportunidades de COMPRA en los retrocesos (HL) hacia niveles validados (como el OP o una Trendline).*
- ▼ ***Tendencia Bajista:*** *Se compone de Bajos Más Bajos (Lower Lows - LL) y Altos Más Bajos (Lower Highs - LH). El precio falla en hacer nuevos máximos y destruye los soportes.*
 - *Tu Trabajo: Buscar oportunidades de VENTA en los pullbacks (LH) hacia antiguas zonas de soporte que ahora son resistencia.*



- **III Rango o Consolidación:** El precio está atrapado en una caja entre un techo y un piso. No hay progresión direccional.
 - Tu Trabajo: Paciencia. Hay una altísima probabilidad de manipulación (sweeps) en ambos extremos. Operamos desde los extremos hacia adentro, o esperamos la ruptura confirmada.



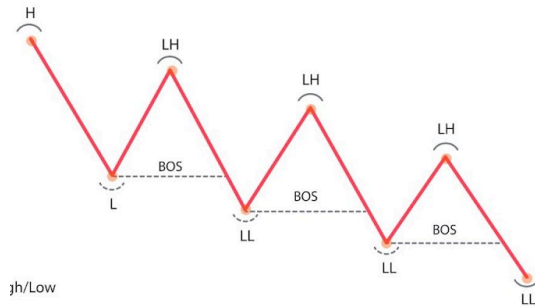
2. El Cambio de Guion: El BOS (Break of Structure)

La estructura no dura para siempre. El BOS ocurre cuando el mercado finalmente rompe la secuencia en la que venía trabajando. Es el fin de una historia y el inicio de otra.

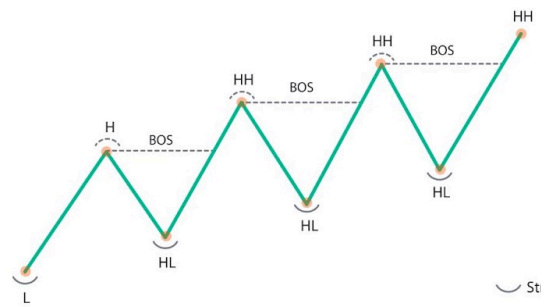
- Si estamos bajistas (haciendo LL y LH) y de repente el precio rompe el último LH con fuerza, tenemos un BOS Alcista.

Clave Institucional: Un verdadero BOS no se confirma con una simple mecha. Necesita un cierre de vela limpio por encima/debajo del nivel, idealmente con volumen creciente. Tu trabajo es reconocer este giro antes que el resto y esperar un retest para subirte a la nueva tendencia.

Bearish Swing Structure Strong Highs / Weak Lows



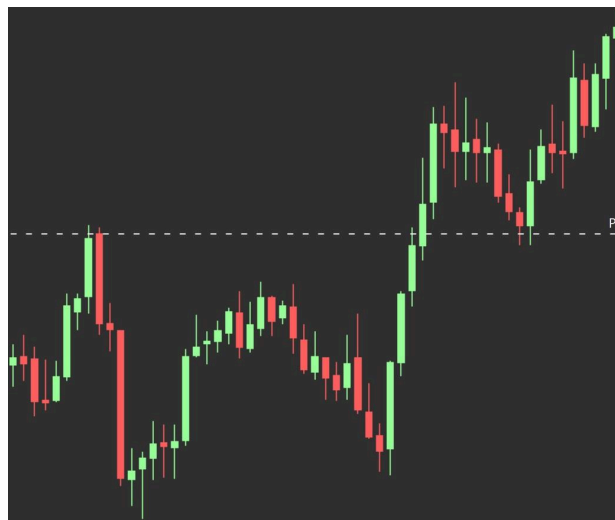
Bullish Swing Structure Strong Highs / Weak Lows



3. Las Trampas de Liquidez: FTGL y FTGH

Aquí es donde el trader institucional se alimenta del trader retail. Muchas veces, el mercado fingirá un BOS para inducir a los novatos a entrar, solo para revertir bruscamente. A esto le llamamos "Fallos Estructurales".

▼ **FTGL (Failing To Go Lower - Fallo en ir más bajo)** El FTGL ocurre cuando el precio intenta hacer un nuevo mínimo (LL) y fracasa rotundamente. No es un simple rebote; es una señal de que la presión vendedora se agotó y la narrativa está girando al alza.



- *La Anatomía de la Trampa: El precio rompe un soporte clave. El trader retail entra en pánico y vende (o entra en corto por breakout). Los institucionales*

absorben todas esas ventas para llenar sus propias órdenes de compra.

- *La Confirmación: Vemos una falsa ruptura (sweep de liquidez) seguida rápidamente por nuestras velas favoritas (Envolventes alcistas, Martillos) reingresando al nivel anterior. Es una entrada tipo francotirador para capturar una reversión con riesgo milimétrico.*

▲ FTGH (Failing To Go Higher - Fallo en ir más alto) La misma lógica, pero en el techo del mercado. El precio no logra hacer un nuevo máximo (HH), a pesar de la euforia general.

- *La Anatomía de la Trampa: El mercado viene subiendo, rompe el último máximo histórico o resistencia del día. El FOMO (Fear Of Missing Out) atrapa a los novatos, quienes compran la ruptura. El "dinero inteligente" usa esa liquidez para descargar sus posiciones y vender agresivamente.*
- *La Confirmación: Fuerte rechazo en la parte superior, dejando una mecha larga (como una Shooting Star o Estrella Fugaz). El volumen en la subida fue absorbido por los vendedores. Te advierte que la subida terminó y prepara un escenario de alta calidad para ventas (Shorts).*



La Aplicación Táctica: Cómo Usarlos en tu Trading

Conocer la teoría no da dinero; saber aplicarla sí. Así es como traduces estos conceptos estructurales en decisiones de trading reales:

✓ *El BOS es tu semáforo: Te indica que el contexto estructural ya cambió. Jamás*

operes setups a favor de una tendencia que acaba de ser rota. Si hay un BOS bajista, tu mente debe cancelar las compras inmediatamente.

✓ El FTGL es tu entrada Sniper (Compras): Te da la oportunidad de capturar el inicio de una reversión alcista con un riesgo milimétrico (tu Stop-Loss va justo por debajo de la mecha de la trampa).

✓ El FTGH es tu alerta roja (Ventas): Te advierte que la euforia compradora terminó. Te prepara para buscar posiciones en corto (Shorts) de altísima calidad si el gráfico de 5 minutos valida el rechazo.

Ejercicio Práctico: Auditoría de Estructura de Hoy

La teoría no sirve si no entrenas el ojo. Abre tu plataforma, elige el activo que operas (ej: NQ, ES, AAPL) y observa el gráfico del día de hoy. Responde lo siguiente:

- 1. ¿Qué estructura ves en 1 Hora y en 5 Minutos? (¿Están alineados o contradiciéndose?)*
- 2. ¿Dónde identificas el último Alto Más Alto (HH) o el último rompimiento (BOS)?*
- 3. ¿Hubo alguna trampa de liquidez (FTGL o FTGH) cerca de tu OP o Rango de Apertura?*

Escribe tu análisis a continuación:







Parte 4: Validación Lateral – El Detector de Mentiras del Mercado

"El análisis de temporalidades mira hacia arriba y hacia abajo (Vertical). El análisis de correlación mira hacia los lados (Lateral). Necesitas ambos ejes para ver la verdad institucional."

Hasta ahora has aprendido a validar una entrada comparando tu gráfico de 5 minutos con el de 1 Hora. Eso es validación vertical. Pero, ¿qué pasa si ambos gráficos te están mintiendo al mismo tiempo?


Las instituciones no operan activos de forma aislada. No compran acciones sueltas; mueven capital en bloques y canastas de activos. Si el "dinero inteligente" está


comprando tecnología agresivamente, deberían estar inyectando volumen tanto en el Nasdaq (NQ / QQQ) como en el S&P 500 (ES / SPY). Ambos índices deben moverse en simetría.

Cuando uno se mueve y el otro no, tienes una divergencia. Y en el trading institucional, una divergencia significa que alguien está mintiendo.

El Principio de "Confirmación Lateral"

Imagina que el QQQ (Nasdaq) rompe una resistencia clave en 15 minutos y hace un Nuevo Máximo (Higher High). Tu análisis técnico tradicional te grita: "¡Compra el Breakout!". Pero antes de apretar el gatillo, miras la pantalla de al lado donde tienes el SPY (S&P 500).

 *Escenario A (Confirmación): El SPY también está rompiendo su respectiva resistencia con fuerza. Veredicto: El movimiento es genuino. Hay un flujo de dinero real entrando al mercado general. LUZ VERDE.*

 *Escenario B (Divergencia / Trampa): El SPY falla en romper su resistencia, o peor aún, se queda estancado haciendo un Alto Más Bajo (Lower High). Veredicto: El movimiento del QQQ es una fachada. Es una manipulación orquestada para cazar liquidez (Stop Hunt) por encima de la resistencia antes de revertir agresivamente. LUZ ROJA.*

La Regla de la Divergencia (Cómo Operarla)

Esta es una de las señales de trampa institucional más potentes que existen. Ocurre cuando dos activos altamente correlacionados pierden su simetría en zonas clave.

 *Divergencia Bajista (Trampa en el Techo - Señal de Venta):*

- El Engaño: El Activo 1 (ej. QQQ) hace un Higher High rompiendo la resistencia.*
- La Verdad: El Activo 2 (ej. SPY) hace un Lower High, negándose a acompañar la subida.*
- Interpretación y Acción: La ruptura del QQQ es falsa (un FTGH). Es una trampa de liquidez para atrapar compradores tardíos. Prepárate para buscar posiciones en CORTO (Ventas) en el QQQ en cuanto el precio reingrese por debajo de la resistencia rota.*

Divergencia Alcista (Trampa en el Fondo - Señal de Compra):

- *El Engaño: El Activo 1 hace un Lower Low rompiendo violentamente un soporte.*
- *La Verdad: El Activo 2 hace un Higher Low, respetando su soporte y mostrando fuerza.*
- *Interpretación y Acción: La caída del Activo 1 fue un barrido diseñado solo para sacar stops (un FTGL). La fortaleza subyacente del Activo 2 revela las verdaderas intenciones de compra institucionales. Busca posiciones en LARGO (Compras).*

Tu Checklist Obligatorio de Validación Lateral: Antes de entrar en cualquier operación de ruptura (Breakout), hazte esta única pregunta: 🖐️ ¿Está el activo hermano (NQ vs ES, o QQQ vs SPY) validando este movimiento con un rompimiento igual de fuerte? Si la respuesta es no, estás a punto de comprar una trampa.

Construyendo la Narrativa Diaria: Cómo Leer la Tendencia (Top-Down Analysis)

Ahora que sabes validar verticalmente (Temporalidades) y lateralmente (Correlaciones), necesitas unir todas estas piezas en una rutina de ejecución. El error más común del trader principiante es entrar al mercado con la pantalla en blanco, tratando de adivinar lo que viene vela tras vela.

Tu trabajo no es anticipar el futuro, es interpretar el contexto y reaccionar a él. Para saber exactamente "para dónde tirar" todos los días, necesitas una rutina pre-mercado estricta.

El Sistema de Análisis (De Mayor a Menor):

*Paso 1: La Dirección Macro (Semanal / Diario): * ¿Dónde cerró la vela de ayer respecto a su propio OP (Precio de Apertura)?*

- *¿Dejó una mecha de rechazo evidente?*
- *¿Estamos en una clara tendencia estructural (HH/HL o LL/LH) o el precio está atrapado en un rango?*
- *Recuerda: Si el mercado está en rango en el gráfico Diario, hay una altísima probabilidad de trampas (sweeps) en ambos extremos de la consolidación.*

*Paso 2: El Campo de Batalla (1 Hora / 4 Horas): * El gráfico de 1H traza tu terreno táctico marcando niveles precisos.*

- *Identifica y traza aquí tus zonas de conflicto: los vacíos de liquidez, el OP exacto, las resistencias rotas que ahora actuarán como soportes, y las líneas de tendencia estructurales válidas.*

*Paso 3: La Hipótesis Estratégica (El Plan Escrito): * Oblígate a escribir tu plan antes de que suene la campana de apertura.*

- *Ejemplo de un profesional: "Hoy el mercado macro es Alcista. En 1H, el NQ está haciendo un retroceso limpio hacia el OP de ayer. Mi zona de interés exclusiva para entrar es ese nivel exacto. Si el precio llega allí durante la Killzone de Nueva York, valida lateralmente con el ES, y me muestra una vela Martillo en 5 minutos... ejecuto mi compra sin dudar."*

Parte 5: La Psicología de la Ejecución: El Trading como Reacción Inteligente

"Los mejores traders no predicen el mercado. Lo interpretan y reaccionan con precisión."

Olvídate de operar como un adivino. El verdadero profesional no está tratando de demostrarle al mercado que tiene la razón; está esperando pacientemente que el mercado le muestre sus cartas. Esta sección es una llamada final para dejar de ser impulsivo y convertirte en un operador estratégico y disciplinado.

El Cambio de Mentalidad: De Predictivo a Reactivo

El error más costoso del trader principiante es entrar al mercado tratando de adivinar qué vela se va a formar a continuación. Entran porque "sienten que va a subir" o "parece que va a romper".

*La cruda verdad es que **el mercado no se adivina, se interpreta**. Tu trabajo no es anticipar el futuro, tu trabajo es responder inteligentemente a lo que el precio ya validó en el presente.*

Las 3 Leyes Inquebrantables de la Ejecución:

1. ***Espera la validación:*** *Nunca te adelantes a un rompimiento. Si no hay cierre de vela y confirmación estructural (BOS o Trampa), no hay entrada.*

2. **Sin confluencia no hay disparo:** Si el gráfico de 5m te da compra, pero el de 1H choca contra una resistencia y el factor Tiempo es incorrecto (Valle de la Muerte), abortas la misión.
3. **Ejecuta como un robot:** La mejor señal del mundo pierde todo su valor si te tiembla la mano por miedo. Si tu plan te da luz verde, aprietas el gatillo sin dudar.

El Triángulo Estratégico (Tu Ofensiva Institucional)

Visualiza cada operación como un ataque militar bien planificado. El trader retail ataca corriendo a campo abierto; tú solo atacas cuando los tres vértices de este triángulo están alineados:

- **Vértice 1: El Contexto (El DÓNDE):** El precio debe estar en un nivel institucional. (Ej: El OP Diario, una línea de tendencia de 1H, o un vacío de liquidez).
- **Vértice 2: El Tiempo (El CUÁNDO):** Debes estar en una ventana de alta probabilidad. (Ej: Killzone de NY) y tener validación lateral (ej: NQ y ES moviéndose juntos).
- **Vértice 3: El Gatillo (El CÓMO):** Acción del precio micro. (Ej: Una trampa FTGL validada o tu vela favorita en 5m).

Jugar a la Defensa para Poder Atacar

Un trader exitoso nunca ataca por impulso. Ataca desde una "trinchera estructurada". Esto significa que antes de pensar en cuánto vas a ganar, piensas en dónde te vas a proteger.

- **Gestión de riesgo primero:** Tu Stop-Loss debe estar protegido por la estructura macro (detrás del OP o de la mecha de la trampa), no puesto al azar basado en dólares.
- **Salida con lógica, no con esperanza:** Si el MTFa te muestra que el marco mayor se está dando la vuelta en tu contra, cierras la operación. La esperanza es la emoción más cara en el trading.

El Principio Final antes de Operar: El mercado se mueve exclusivamente de Nivel a Nivel. > No operes el "ruido" que ocurre en el medio de la nada. Tu trabajo es observar, esperar pacientemente y reaccionar solo cuando la intención del mercado choca contra tus zonas de valor.

Ahora que tienes la mente de un profesional, el mapa de las temporalidades, y el arsenal

completo de herramientas... es momento de pasar a las **Estrategias de Ejecución**.

 **Completa:**

“Mi forma de reaccionar en el mercado ha sido...”



Hoy entiendo que debo reaccionar con:



Actividades Finales y Espacios para Profundizar

Reflexiones Personales

1. **¿Cuál fue tu mayor aprendizaje en este capítulo?**



2. **¿Cómo cambiará tu análisis después de comprender MTEA?**



3. **¿Qué temporalidad te resulta más difícil de interpretar y por qué?**



Reto de Integración

Revisa una operación pasada (exitosa o fallida) y haz esto:

- Marca la estructura en Semanal, Diario y 1H.
- Evalúa si la entrada tuvo o no respaldo institucional.
- Escribe tu análisis a continuación:





Conclusión + Chuleta Final

- *El **Semanal** marca la dirección del viento. Dirección macro. Uso de líneas de tendencia.*
- *El **Diario** confirma la fuerza. Confirmación de tendencia y zonas de alta reacción. Uso del OP. y Uso de líneas de tendencia*
- *El **1H** traza el campo de batalla. Uso de los niveles*
- *El **15m** te da la oportunidad. Donde detectas señales creíbles.*
- *El **5m** y **2m** son tu bisturí para ejecutar. Herramientas de ejecución con el análisis técnico de las velas.*

Principios Operativos del Trader Profesional

- ✓ **Contexto antes que acción:** el setup no vale si el marco mayor no lo respalda.
- ✓ **Una señal sin estructura es solo ruido.**
- ✓ **El mercado se mueve de nivel a nivel. No operes en el medio.**
- ✓ **Confluencia = Confianza.** Sin validación intertemporal, no hay entrada.
- ✓ **Paciencia, no predicción.** El trader institucional reacciona, no adivina.
- ✓ **Toda operación nace desde una narrativa y termina en una ejecución quirúrgica.**

¿Listo para dejar de operar como un principiante y empezar a analizar como un trader profesional?

 *Tu siguiente operación debe empezar con esta pregunta:*

¿Qué me dice el contexto completo del mercado?